

마을기업  
신청매뉴얼





CONTENTS

Chapter 1

마을기업 이해 5

가. 마을기업 정의 5

나. 경남 마을기업 현황 5

다. 마을기업 유형 6

라. 마을기업 지정요건 7

마. 교육 과정 9

Chapter 2

마을기업 공모사업 안내 10

가. 진행 절차 11

나. 기관별 역할 12

다. Check List 13

Chapter 3

마을기업 신청 14

가. 사업계획서 작성 가이드 15

나. 마을기업 Q&A 50

마을기업  
신청매뉴얼



## Chapter

## 1

마을기업  
이해

가. 마을기업 정의

나. 경남 마을기업 현황

다. 마을기업 유형

라. 마을기업 지정요건

마. 교육 과정

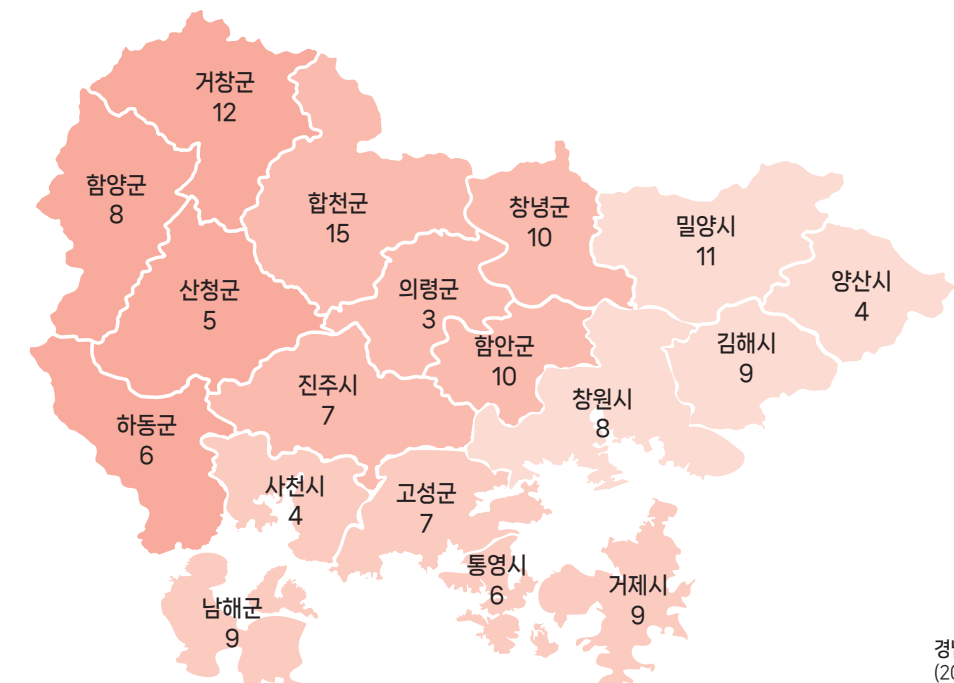


## 마을기업 이해

## 가. 마을기업 정의

지역주민이 각종 지역자원을 활용한 수익사업을 통해 공동의 지역문제를 해결하고, 소득 및 일자리를 창출하여 지역공동체 이익을 효과적으로 실현하기 위해 설립·운영하는 마을 단위의 기업

## 나. 경남 마을기업 현황



경남 143개소  
(2023년 11월 기준)

유형별	일반식품	관광체험	전통식품	공예품	문화예술	재활용	교육	에너지	기타	합계
개수	92	20	13	7	2	1	1	1	6	143
비율	64.34%	13.99%	9.09%	4.90%	1.40%	0.70%	0.70%	0.70%	4.20%	100.00%

법인별	영농조합 법인	협동조합	사회적 협동조합	농업회사 법인	주식 회사	영어조합 법인	사단법인	비법인	합계
개수	81	25	4	11	11	2	2	7	143
비율	56.64%	17.48%	2.80%	7.69%	7.69%	1.40%	1.40%	4.90%	100.00%

연차별	예비	신규	재지정	고도화	합계	청년형
개수	15	48	72	8	143	5
비율	10.49%	33.57%	50.35%	5.59%	100.00%	3.50%

## 다. 마을기업 유형

### 1) 성장단계

#### 마을기업 지원내용(성장 단계)

※ 사업비의 20% 자부담 발생  
(인구감소지역 자부담 10%)

#### 발굴

##### 예비 마을기업

(목적) 마을기업의 정체성과 사업성을 갖춘 경쟁력 있고 준비된 마을기업 발굴 및 육성

(보조금 규모) 1천만원

※ 인구감소지역 2천만원(자부담10%)  
- 밀양, 의령, 함안, 창녕, 고성, 남해  
하동, 산청, 함양, 거창, 합천

#### 육성

##### 1회차(신규) 마을기업

(목적) 마을기업으로서 존속하고 자립할 수 있는 사업기반구성 및 역량제고

(보조금 규모) 5천만원

##### 2회차(재지정) 마을기업

(목적) 마을기업 가치 실현을 위해 노력하는 기업으로서 건실한 기반을 마련할 수 있도록 지원

(보조금 규모) 3천만원

##### 3회차(고도화) 마을기업

(목적) 운영성과가 뛰어나고 마을기업 가치를 실현하는 우수한 기업이 대표 마을기업으로 성장할 수 있도록 지원

(보조금 규모) 2천만원

### 2) 사업유형

#### 지역자원 활용형

지역자원을 활용하여 재화와 서비스를 생산 및 판매하는 기업

예시) 지역특산물 가공, 관광 및 체험, 지역 먹거리유통 (로컬푸드 등)

#### 사회서비스 제공형

지역주민을 대상으로 교육 및 복지 등을 제공하는 기업

예시) 노인돌봄 및 서로돌봄, 공동육아, 방과후학교, 주거복지 등

#### 마을관리형

마을자선 운영, 지역재생 등 마을 공동의 이익이나 마을 발전을 위한 사업을 수행하는 기업이나 다른 마을기업을 지원하는 기업

예시) 마을주차장 운영, 도시재생사업 수행 등

### 3) 청년형 마을기업

**추진배경** 마을기업에 젊고 유능한 청년자원을 보강하여 생산성을 높이고 청년 일자리 창출에 기여하기 위해 청년 마을기업 발굴·육성

**정의** 청년들이 주도하여 설립·운영하는 마을기업

**혜택** 자부담 경감(20% → 10%), 지역주민비율 완화(70% → 50%), 심사가점

**지정요건** 지역주민 5인 이상, 지역주민비율(50% 이상) 청년회원비율(30~50%)

**구성요건** 지역별 청년인구비율에 따라 전체 회원(출자자) 중 청년이 일정 비율(30% ~ 50%) 이상으로 구성된 마을기업

※ '청년'은 만 19세 ~ 34세 이하로 규정(청년기본법) 기초지자체의 조례 상 청년 기준 활용 가능

## 라. 마을기업 지정요건

### 1) 공동체성

마을기업은 공동체가 주도하고 출자하여 기업을 설립하여야하며, 기업설립과 운영에 공동체가 참여하고 결정하여야 함

#### 공동체성

- 01 마을기업의 모든 회원은 마을기업으로 지정받고자 신청한 법인에 출자하여야 함
- 02 마을기업 설립 시 회원(출자자)은 최소 5인 이상의 지역주민이 포함되어야 함
- 03 마을기업 회원은 공동의 목표와 가치를 공유하고 공동체의 일원으로서 마을기업의 계획과 운영에 자발적으로 참여하여야 함
- 04 마을기업은 사업계획서 및 운영 방침을 민주적 절차에 의해 스스로 결정하여야 함
- 05 민주적 의사결정을 위하여 모든 회원이 균등출자 권장 (1인최대 30% · 특수관계인의 합 50% 이하)

**특수관계인** 배우자 및 직계 존비속, 형제 및 자매

### 2) 공공성

마을기업은 지역문제를 해결하고 지역사회에 공헌 및 상생하여야 함

#### 공공성

- 01 마을기업 회원은 마을기업 설립 - 운영 과정에서 개인의 이익보다는 마을기업의 이익을 우선으로 하여야 하며, 마을기업은 지역사회 전체의 이익을 실현하고 상생하도록 노력하여야 함
- 02 마을기업은 지역의 필요와 욕구 충족, 지역 주민 삶의 질 향상을 위해 노력하여야 함
- 03 마을기업은 기업 활동을 통해 지역사회 발전에 이바지하고 마을공동체 활성화 및 지역사회에 공헌하도록 노력해야 함
- 04 마을기업 설립과정에 지역주민 또는 지역 내 다양한 이해관계자 등의 참여와 의견수렴 및 반영하도록 노력하여야 함 - 주민대표성이 있는 조직의 의견 수렴을 반영하도록 권장
- 05 마을기업은 정치적 중립을 유지하여야 함

## 3) 지역성

마을기업은 지역의 자원을 활용하고 동일한 생활권(읍,면,동)을 기반으로 거주하는 주민들이 참여하여야 함

## 지역성

- 01 지역내 소재하고 있는 사업장을 기반으로 설립·운영되어야 함
- 02 지역에 소재하는 자원(유·무형의 인적·물적 자원)을 활용한 사업을 하여야 함
- 03 지역사회 문제와 지역주민의 욕구와 연계된 사업계획을 수립하고 사업을 추진하여야 함
- 04 마을기업은 지역 주민이 주도하여야 함 (거주지 또는 직장소재지)
  - 회원의 70% 이상은 지역주민이어야 하며, 최소 5인 이상의 지역주민이 참여하여야 함

## 지역의 범위(거주지 또는 직장주소 기준)

- '읍·면·동'을 기본으로 함(행정동 기준, 분동될 경우 지정 시점의 범위 적용)
- 설립목적이나 주민생활권 등을 이유로 범위 확대가 필요한 경우, 예외적으로 '시·군·구'까지 확대하고 주민(시·군·구 기준)이 회원의 80% 이상 포함되어야 함
  - 단, '인구감소지역'은 주민(시·군·구 기준)이 회원의 70% 이상 포함되어야 함
  - '21년 이전 마을기업이 지정된 경우, 종전의 규정에 따라 마을기업을 유지·운영할 수 있으나 마을기업 심사 시에는 새로운 시행지침의 요건을 충족해야 함
  - 지역주민 비율(70%)산정방법: 6인 출자 시 지역주민 5인 이상(4.2명 → 5명), 8인 출자 시 지역주민 6인 이상(5.6명 → 6명)
- ※ 지역주민 여부 확인을 위해 주민등록초본의 거주지, 재직증명서의 직장주소 등을 확인

## 4) 기업성

마을기업은 지속가능한 수익구조를 갖추어야 하며, 정부 및 자치단체의 재정지원이 종료된 후에도 자립 운영 할 수 있어야 함

## 기업성

- 01 재화와 서비스 공급 등의 수익사업을 통해 지속가능한 경제조직이어야 함
- 02 마을기업의 사업은 기업으로서 경쟁력이 있어야 함
- 03 마을기업의 조직형태는 법인이어야 함
  - 광역자치단체 공고일 기준으로 최소 5개월 이전에 법인을 설립하여 운영한 경우만 신청 가능(단, 예비마을기업으로 약정체결한 후 5개월 이상 경과한 경우에도 신청 가능)

## 마. 교육 과정

온라인교육안내  
'경상남도마을기업'  
검색



구분 (시간)	이수인원	교육시기	교육내용(안)
신규 교육	입문 (7시간)	회원 5인 이상 (대표자 필참)  경상남도 심사 전	<ul style="list-style-type: none"> <li>▶ 마을기업 및 공동체 이해</li> <li>▶ 마을자원 발굴</li> <li>▶ 사업계획서 작성요령 등</li> </ul>
	기초 (7시간)	회원 5인 이상 (대표자 필참)  마을기업 지정 후 ~ 보조금 교부 전	<ul style="list-style-type: none"> <li>▶ 공동체 관리, 민주적 법인운영 방안</li> <li>▶ 마케팅 및 판로 등</li> <li>▶ 우수사례 공유·견학</li> <li>▶ 마을기업간 네트워크</li> <li>▶ 선배마을기업과의 교류·소통</li> </ul>
	심화 (3시간)	회원 70% 이상	<ul style="list-style-type: none"> <li>▶ 경영관리(재무·회계·인사·성과관리 등)</li> </ul> <p>* 외부 전문가 활용 가능</p>
전문 교육	전문 (4시간)	회원 5인 이상 (대표자 필참)  경상남도 심사 전	<ul style="list-style-type: none"> <li>▶ 기업의 전문성 강화 교육(홍보, 마케팅, 브랜드 관리, 서비스, 기획, 개발 등)</li> <li>▶ 마을기업·보조금 제도 등 주요 변경사항</li> <li>▶ 사업계획서 작성</li> </ul>

# Chapter 2

## 마을기업 공모사업 안내

가. 진행 절차  
나. 기관별 역할  
다. Check List

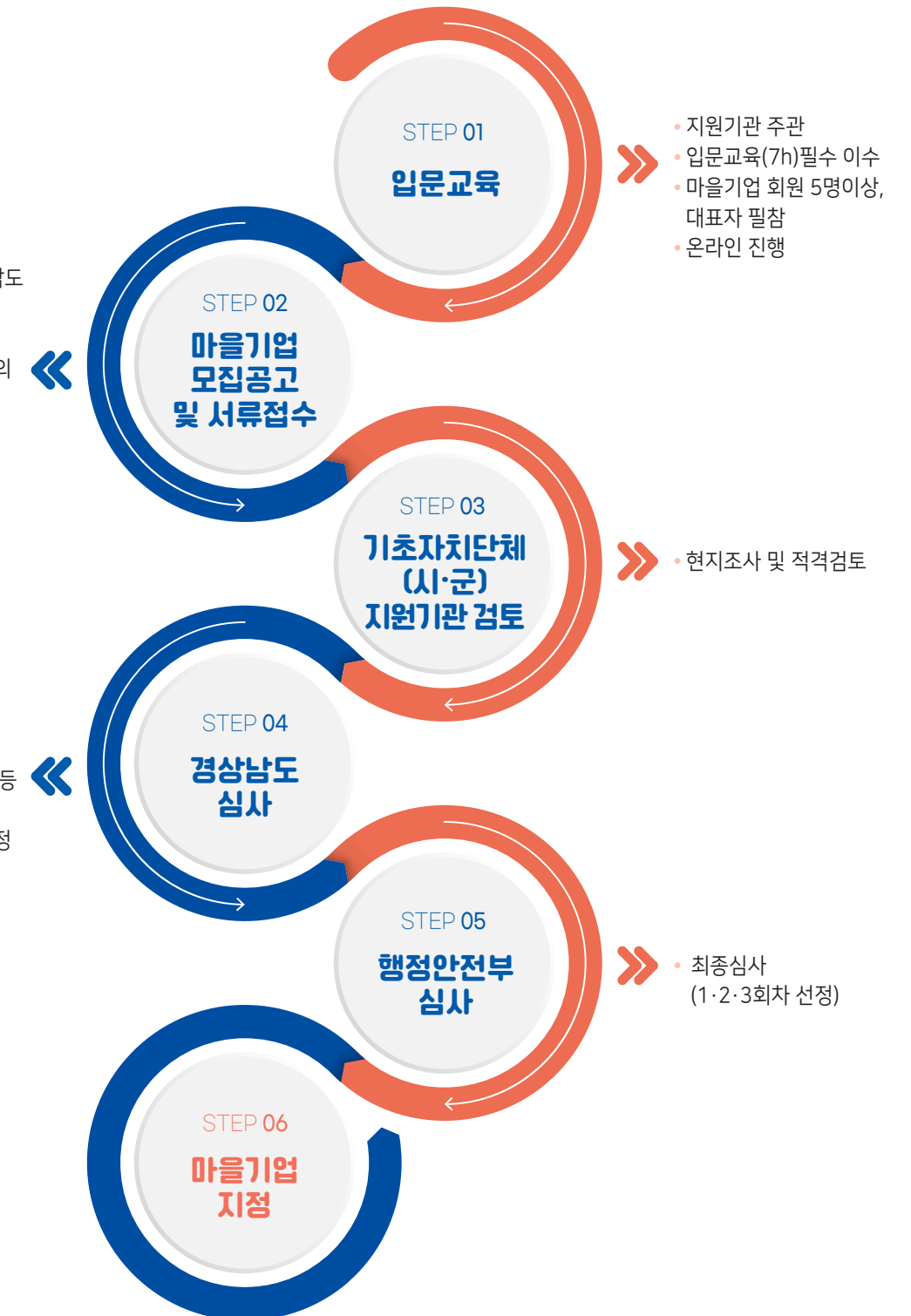


## 마을기업 공모사업 안내

### 가. 진행 절차

- 모집공고 : 경상남도
- 사업신청서 등  
시·군제출
- 자부담은 보조금의  
20%이상 부담  
(청년형 10%)

- 마을기업 요건  
충족여부
- 사업계획 타당성 등  
심사
- 예비마을기업 선정





나. 기관별 역할

① 기초자치단체(시·군)

- 마을기업 신청 접수
- 신청기업의 지정 및 신청요건 검토
- 해당 지역의 마을기업 지원기관과 함께 현지조사 실시
- 실사 후 적격검토 보고서 작성 뒤 광역자치단체에 추천
- \* 지정요건 미충족, 제외 대상 단체 등 적격검토 미통과시 광역자치단체 추천 불가 (부적격 사유를 명시하여 해당 기업에게 통보)

② 광역자치단체

- 심사위원회를 구성하여 심사기준에 따라 마을기업 지정요건 충족여부, 사업성, 사업계획 적정성 등을 심사
- 심사 후 추천기업은 추천명단(우선순위 기재)과 요약보고서를 작성하여 행정안전부에 제출
- 지정요건을 충족하지 못한 기업은 행정안전부에 추천 불가
- \* 탈락 기업에 대해서는 사유를 명시하여 각 기초자치단체에 통보

③ 행정안전부

- 광역자치단체 심사 결과를 토대로 사업계획의 타당성, 예산 규모 등을 고려하여 최종 심사
- \* 서류심사를 원칙으로 하되, 필요한 경우에는 심사위원회에 자치단체, 마을기업 지원기관 등을 참석하게 하거나 현장실사를 실시할 수 있음
- 행정안전부는 심사 결과를 토대로 마을기업 지정결과를 자치단체에 통보하고(탈락한 기업은 탈락 사유 명시), 기초자치단체는 마을기업으로 지정된 기업과 약정을 체결

④ 마을기업 지원기관

- 마을기업 신청 기업 신청서(지정요건) 및 사업계획서 검토
- 기초자치단체와 동행하여 신청기업 사업장 현지조사
- 적격검토 보고서 작성 뒤 광역자치단체 제출
- 광역자치단체, 행정안전부 심사 진행 시 동석

다. Check List

요건	확인여부	필요 내용	붙임서류
공동체성	<input type="checkbox"/>	출자자수 5인 이상	출자자 명부, 회원 명부 (2개 서류 명부 회원이 동일해야 함)
	<input type="checkbox"/>	1인 최대 출자비율 30% 이하	법인 등기부등본(출자금 확인)
	<input type="checkbox"/>	특수관계인 출자비율 50% 이하	출자자 명부(출자 비율 확인)
	<input type="checkbox"/>	회원(출자자)의 가치 공유 여부 및 역할 분담 ※ 출자한 회원의 회의 및 사업 참여	회의록 (일시, 장소, 참석자, 회의내용 등 포함)
	<input type="checkbox"/>	향후 회원 확보 가능성 및 의지	
	<input type="checkbox"/>	입문교육 필수 이수(대표자 포함 5인 이상)	입문교육 이수 확인서 (신규마을기업대상)
	<input type="checkbox"/>	자부담금 내역(회차별 자부담금 입금 내역)	통장내역서
공공성	<input type="checkbox"/>	지역문제와 원인 설정	지역사회 공헌 활동 실적 증명서
	<input type="checkbox"/>	지역사회 공헌 목표 설정	- 관련 기관 공문
	<input type="checkbox"/>	지역문제와 원인 설정에 대한 적절성	- 기부금 증명서
	<input type="checkbox"/>	지역사회 공헌 목표 달성을 통해 지역문제 해결 가능성	- 취약계층 사회서비스 확인서 등
지역성	<input type="checkbox"/>	마을기업 회원 중 지역 주민 비율 70% 이상 (시, 군, 구 확대의 경우 80%, 인구감소지역 70%)	출자자 명부 및 마을기업 회원명부 주민등록초·등본 또는 지역주민 확인 공문(읍·면·동 행정복지센터)
	<input type="checkbox"/>	지역 내 사업장 운영	직장인(재직증명서)
	<input type="checkbox"/>	지역 자원 활용	임대차계약서 토지대장 건축물 대장 등
	<input type="checkbox"/>	지역 주민의 사업 주도	지역 농산물 거래 내역서 등 ex) 쌀 10kg 구매 거래 내역서
	<input type="checkbox"/>	지역 주민의 사업 주도	회의록 (사업 진행 관련 논의 내용 확인)
	<input type="checkbox"/>	인근의 지역과 협력 및 네트워크 구성 현황 및 계획	MOU 협약서 등 (네트워크 구성 확인)
기업성	<input type="checkbox"/>	제품·서비스(품명, 가격, 사양 또는 용량, 차별점)	
	<input type="checkbox"/>	제품·서비스 개발 계획 (신규 또는 기존 제품의 품질향상 등)	
	<input type="checkbox"/>	제품·서비스의 목표시장 및 고객분석 여부 (STP, SWOT, 4P 분석 등)	
	<input type="checkbox"/>	홍보, 유통, 네트워크 계획	협약서
	<input type="checkbox"/>	내부 구성원의 전문성	관련 자격증 사본 등
			법인 기준
	<input type="checkbox"/>	기업 운영 현황	재무제표 부가가치세 증명원 월별 추진실적 등
			비법인 기준
			단체 활동 내역서 회의록 등





## 마을기업 신청

### 가. 사업계획서 작성 가이드

### 마을기업 사업 신청서(1회차)

※ [     ]에는 해당되는 곳에 √표시를 합니다.

#### 1. 법인 개요

① 법 인 명		② 조 직 형 태	
		설 립 일 자	
법 연 락 처	사무실 전화 :	대 표 자 처	성명 :
	fax :		개인전화 :
	E-mail :	실 무 책 임 자 연 락 처	성명 :
			개인전화 :
주 사 업 장 소 재 지	※ 도로명 주소 (법인등기부등본 주소 작성)	③ 주 사 업 장 소 유 관 계	자가[     ] 임대[     ] 월 임대료:                      원
④ 출 자 금	원	⑤ 1 인 최 대 출 자 금	원
⑥ 2023년 매 출 액	원 ※ 해당하는 경우만 작성, 보조금 제외	⑦ 보 조 금 액 수 령 액	2022년                      원 ※ 해당하는 경우만 작성
⑧ 마을기업 회	전 체 회 원 (     )명                      지역주민 (     )명, (     )%                      청년 (     )명, (     )%		
⑨ 임 금 로 자	상용 근로자 (     )명                      임시 근로자 (     )명                      일용 근로자 (     )명		

※ (보조금수령액) 마을기업 보조금 + 다른 사업 보조금 모두 기재

※ (상용근로자) 고용기간 1년 이상, (임시근로자) 고용기간 1개월~1년미만, (일용근로자) 고용기간 1개월 미만

#### 2. 신청 유형

⑩ 지 역 범 위	읍·면·동[     ] 시·군·구[     ]	⑪ 청년마을기업	해당[     ] 해당되지 않음[     ]
⑫ 인구감소지역	해당[     ] 해당되지 않음[     ]		
⑬ 사 업 유 형	지역자원활용형[     ] 사회서비스제공형[     ] 마을관리형[     ]		

년                      월                      일

신청법인 :

대표자 :

(서명 또는 인)

시장·군수·구청장 귀하

Chapter

3

## 마을기업 신청

가. 사업계획서 작성 가이드

나. 마을기업 Q&A



작성가이드		
1. 법인 개요		
구분	작성요령	제출서류
① 법 인 명	<ul style="list-style-type: none"><li>법인 또는 단체명(예비) ex) 00영농조합법인, 00주식회사, 00마을</li></ul>	<ul style="list-style-type: none"><li>사업자등록증 / 등기부등본</li></ul>
② 조직형태	<ul style="list-style-type: none"><li>영농조합법인 / 주식회사 / 협동조합 등</li></ul>	
③ 주사업장 소유관계	<ul style="list-style-type: none"><li>자가: 법인 소유 건물</li><li>임대: 법인 소유 외 제 3자 (대표자, 마을기업 회원 포함)소유 건물일 경우 * 무상임대 일 경우 임대료 0원 작성</li></ul>	<ul style="list-style-type: none"><li>임대차계약서(법인명의)</li></ul>
④ 출 자 금	<ul style="list-style-type: none"><li>비법인의 경우 출자예정인 금액 작성</li><li>등기부등본과 출자자명부, 사업신청서 상의 금액 동일 필요</li></ul>	<ul style="list-style-type: none"><li>법인등기부등본</li><li>회원명부</li></ul>
⑤ 1인 최대 출자금	<ul style="list-style-type: none"><li>최대 출자자 1인의 출자금 작성</li></ul>	<ul style="list-style-type: none"><li>출자자 명부</li></ul>
⑥ 2023년 매출액	<ul style="list-style-type: none"><li>보조금을 제외한 2023년의 실제 매출액 작성 (제출서류와 일치 필요)</li></ul>	<ul style="list-style-type: none"><li>(가)재무제표</li><li>부가가치세 표준증명원 등</li></ul>
⑦ 보조금 수령액	<ul style="list-style-type: none"><li>마을기업 보조금, 다른 지원사업 보조금 모두 기재</li></ul>	<ul style="list-style-type: none"><li>보조사업 협약서, 계약서 등</li></ul>
⑧ 마을기업 회원	<ul style="list-style-type: none"><li>전체회원: 법인에 출자한 회원을 기록</li><li>지역주민: 회원 중 해당 읍면동 또는 시군구에 거주 및 직장 소재지가 있는 회원 수 작성</li><li>청년: 청년기본법 또는 지자체 조례를 적용한 청년 회원 수</li></ul>	<ul style="list-style-type: none"><li>회원명부</li><li>출자자 명부</li><li>주민등록초본</li><li>재직증명서, 사업자등록증 (사업자 또는 직원일 경우)</li></ul>
⑨ 임금 근로자	<ul style="list-style-type: none"><li>상용 근로자: 고용계약기간이 1년 이상인 근로자</li><li>임시 근로자: 1개월~1년 미만의 근로자</li><li>일용 근로자: 1개월 미만의 근로자</li></ul>	<ul style="list-style-type: none"><li>직원명부 (근로계약서, 임금대장 등)</li></ul>

작성가이드	
2. 신청 유형	
구분	작성요령
⑩ 지역의 범위 기준	<ul style="list-style-type: none"><li>설립목적이나 주민 생활권 등에 맞춰 선택(읍·면·동 기준) - 읍·면·동: 해당 지역 주민 70% 이상 - 시·군·구: 해당 지역 주민 80% 이상 (인구감소지역의 경우 70%)</li></ul>
⑪ 청년마을기업 연령 기준	<ul style="list-style-type: none"><li>청년의 기준 - 청년기본법 적용: 만 19~34세 - 기초지자체 조례 상 청년 기준 활용 가능: 시군별 상이(재학생, 졸업생 포함) * 참고자료 페이지 참조 p48</li><li>청년 마을기업 신청 기준 - 회원의 일정 비율 이상이 청년일 경우 해당 - 지역주민 5인 이상, 지역주민 비율 50%이상, 청년회원비율 30~50%</li></ul>
⑫ 인구감소지역	<ul style="list-style-type: none"><li>경남의 인구감소 시군(11개) - 밀양시, 의령군, 함안군, 창녕군, 고성군, 남해군, 하동군, 산청군, 함양군, 거창군, 합천군</li></ul>
⑬ 사업유형 기준	<ul style="list-style-type: none"><li>지역자원 활용형: 지역자원을 활용하여 재화, 서비스 생산, 판매하는 기업</li><li>사회서비스 제공형: 지역주민을 대상으로 교육·복지 등을 제공하는 기업</li><li>마을관리형: 마을자산 운영, 지역재생 등 마을 공동의 이익이나 마을발전을 위한 사업을 수행하는 기업이나 다른마을기업을 지원하는 기업</li></ul>

MEMO

## 3. 신청법인 소개

## 가. 마을기업 설립과정

공동체성

## 예시

## 1. 설립배경

경상남도 ○○군 ○○면에 위치한 우리 마을은 현재 30가구 약 38여 명이 함께 살고 있는 작은 마을입니다. 우리 마을은 65세 이상의 독거노인이 80% 이상으로, 최근 3~4년 사이에 점점 고령화됨에 따라 마을에 혼자 사시는 고령자의 죽음조차도 뒤늦게 알게 되는 등 다들 놀랄 만큼 서로에게 무관심해졌다 라고 자주 느끼게 되었습니다.

## 2. 설립과정

이에 마을 주민들이 주 1회 마을 청소 활동을 통해 자주 만나서 서로 얼굴 보기, 해바라기꽃도 심고 코스모스 동산, 연꽃단지를 조성하며 아름다운 마을 공간을 만들고자 하였습니다.

지금은 마을 주민 30명이 뜻을 모아 주민의 일자리 및 소득을 창출할 수 있는 법인을 설립하였습니다. 우리는 현재 농산물 수확 체험, 농산물 판매 등 가공품 판매사업 등을 통해 다양한 수익 창출에 기여할 수 있도록 사업을 하고 있습니다. 덕분에 마을 주민들은 매일 다 같이 모여 점심을 먹을 수 있게 법인이 수익을 창출하고, 매일 함께 모여 즐겁게 식사하며 서로의 안부를 묻고 이야기를 나눕니다.

연번	날짜	주제	참여인원(명)	내용
1	20.01.00	지역문제발굴	20	• 마을 내 독거노인들의 어려운 점
2	20.01.00	지역문제해결 방안	25	• 마을환경 정화 활동(주1회 요청) • 마을 독거노인 복지사업(주1회 반찬 제공)
3	20.03.00	지역자원분석	10	• 마을 지역 자원 - 쌀, 들깨 등 (00가구, 연간생산량 00톤) • 휴경기 및 휴림지(출렁다리), 역사자원(고분군), 관광지(둘레길) 등 활용 방안
4	20.07.00	수익모델분석	10	• 제품 - 쌀요거트, 선식, 튀밥 등 • 고객 - 30~50대 주부 • 판로 - 지역농협, 마트 납품 및 직거래,
5	20.12.00	사업운영검토	15	• 체험프로그램(농산물체험 등) • 법인형태선정(정관, 이사, 출자금 구성 등) • 마을기업 공모 진입 시기에 대한 구성원 논의 • 마을기업 사업 내용 • 자부담금 납부 내용
7	21.07.00	제품개발계획	8	• 명절 선물 세트 등 구성 • 시제품 개발 추진체계 및 일정
8	21.10.00	판로개척방향	15	• 지역농협 마켓 행사 참가 • 유관기관 네트워크 구축

## 작성가이드

※ 마을기업의 설립배경 및 회원구성 등을 시간순서대로 기재합니다.

## 1. 설립배경(마을기업 설립 전 배경에 관한 내용)

- 가. 지역주민이 모이게 된 계기, 지역 내 어려움 및 문제점 파악 내용  
- 마을의 주민 가구 수, 인원 등 수치로 표현
- 나. 국가, 지자체, 민간 등에서 진행한 공동체 활동 실적이 있는 경우 기재  
ex) 마을만들기, 돌봄공동체 사업 등

## 2. 설립과정(마을기업 설립 및 운영에 관한 논의 과정)

- 가. 마을기업을 설립하기 위한 주민 의견수렴 과정  
- 마을기업 진입에 대한 구성원 협의  
- 주민들이 자발적으로 참여하고자 하는 이유, 의견논의 내용 등이 잘 드러나게 작성  
- 회원구성: 마을주민 00명, 그 중 출자자 회원 00명

나. (표1) 마을기업 진입 및 운영을 위한 과정 표시

연번	주제	내용
1	마을기업 진입 및 운영을 위한 과정	- 일정별 의견수렴 세부 내용 작성(이전 년도 사업내용 포함) - 제출자료: 회의자료 (회의 일시, 내용, 참석자 서명, 증빙 사진 등 포함) * 마을기업을 설립하기 위해 했던 회의 내용 기재
2	지역문제발굴 및 해결 방안	- 마을 내 문제점 및 어려운 점 논의 ex) 마을 쓰레기 방치로 인한 악취 발생 주 1회 동네 쓰레기 줍기 봉사활동
3	지역자원분석	- 활용 가능한 다양한 지역자원 발굴 ex) 00군 쌀 농가(50가구, 연간 생산량 100톤) 00출렁다리, 00식물원 근접지로 연간 방문객 00만명
4	수익모델분석	- 자원을 활용한 제품, 제품 판매를 위한 고객, 시장, 홍보, 판로 ex) 제품: 지역자원 '쌀'을 활용한 쌀 요거트 고객: 3~50대 주부 판로: 지역 농협, 마트 등
5	제품개발 및 판로개척 방향	- 마을기업 제품개발 및 판로 방향 ex) 쌀 요거트 선물세트 제작 및 제품 시식회 진행 지역마켓, 박람회 참가를 통한 제품 홍보 및 판매

나-①. 마을기업이 해결하고자 하는 문제와 필요성

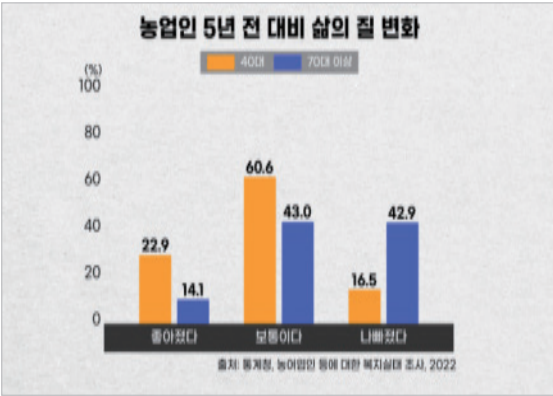
공공성

1. 해결하고자 하는 지역문제

예시

가. 지역 쌀 생산 농민의 빈곤화

- 1) 농업생산액 가운데 쌀의 비중이 16.9%로 높은 편이며 고령농의 삶의 질이 낮음
  - 농업생산액 가운데 쌀이 차지하는 비중은 16.9%(약8조4487억원), 가구당 농업 총수입 (36.3만3000원) 중 18.5%(667만3000원)임
  - 농업인들의 소득 저하로 인한 삶의 질 저하 및 고령농의 빈곤화 현상이 높음.



농가소득 저하로 인한 농업인 삶의 질 저하  
(농어업인 등에 대한 실태조사)  
\*통계청 자료 참조



고령농의 빈곤화  
"70대이상 농업소득 연 634만원"

- 2) 쌀농가 소득(순수익) 전년 대비 37% 감소(22년기준)
  - 쌀생산비는 22년 85만 4000원으로 전년 대비 10ha당 7.9% 인상으로 역대 최고치임 (비료 농약 등 모든 직접 생산비가 전년 대비 증가)
  - 특히 비료값은 국제 원자재 가격 상승 등의 영향으로 지난해 비해 71.4% 증가
  - 수익성이 생산비 증가를 따라가지 못함

구분	농가총수입(1ha당)	쌀생산비(1ha당)	소득 (총수입-생산비)	순수익	비고
2021년	1294만2430원	192만2650원	785만8670원	501만9780원	-
2022년	1171만7360원	854만4610원	605만6150원	317만2750원	-
증감액	△9.4%	7.9%	△22.9%	△36.8%	-

\*농림축산식품부 통계자료 참고

작성가이드

1. 해결하고자 하는 지역문제

가. 마을이 겪고 있는 문제의 중요성 제기

1) 마을 내 문제의 현재 상황 및 사회적 중요도 작성

- \* 문제인식기준
  - 지역 내 사회문제는 무엇인가?
  - 지역에서 이 문제가 얼마나 중요한가?
  - 얼마나 많은 사람이 이 문제에 대해서 공감하고 겪고 있는가?
  - 우리 기업 및 단체가 해결이 가능한 문제인가?

나. 언론기사 등의 연구자료 및 통계 데이터 활용(수치화하여 작성)

- 인구통계자료, 학술연구자료, 언론 기사 등

다. 개인의 문제에서 지역의 문제로(우리지역 직접조사), 큰범위에서 작은 범위로 작성

- 전국 농촌지역 문제-> ○○시 농촌지역 문제-> ○○마을 농촌지역 문제 등

라. 마을 공동체 기능 약화, 마을의 소득 저하, 마을 공동화, 마을 고령화 등을 제시

- 인구감소, 청년실업, 경력단절, 고령화 등 사회 일반적인 문제가 아닌 해당 마을(지역)만의 문제

MEMO

## 2. 해결하고자 하는 지역문제의 원인

### 예시

#### 가. 지역 쌀 생산 농민의 빈곤화 문제의 원인

- 1) 쌀 가격 하락으로 인해 농가의 안정된 수익 창출이 어려워짐(불안정성)
  - 쌀값 작년 대비 -24.9% 하락(22년기준)



지난 쌀 가격 추이 현황

- 2) 쌀의 생산비용이 급증함에 따라 농가 수익이 점차 더 악화됨
  - 작년대비 유류비 100%, 쌀건조비 75%, 인건비 50% 인상
- 3) 매년 쌀소비량 감소, 기술확대로 인해 생산량은 꾸준히 증가하여 쌀 재고량 증가함
  - 연간 쌀소비량 00년 93.6kg, 21년 56.9kg으로 급감. 향후 40kg로 전망
  - (200평당) 쌀 생산비 659,750원 - 쌀수매가격 495,000원 => 적자경영

구분	2021년	2022년	비고
쌀생산량(1ha당)	5.3ton	5.18ton	-
쌀소비량(1인당)	56.9kg	56.7kg	-

## 3. 해결하고자 하는 이유

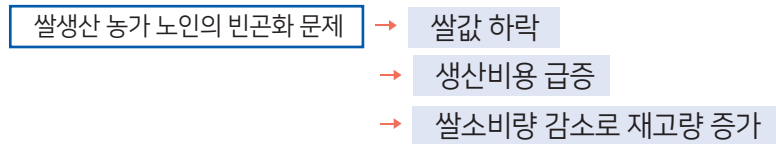
- 가. 농가소득이 높아짐에 따라 지역 주민들의 삶의 질 향상
- 나. 마을공동체의 역할 회복으로 인한 살기 좋은 마을 환경 조성
- 다. 고령화 되는 마을에 소득 창출의 기회가 높아짐에 따라 외부 인원의 유입 가능
- 라. 소득증대를 통한 지역경제 활성화

### 작성가이드

#### 1. 해결하고자 하는 지역문제의 원인

##### 가. 문제의 원인

- 1) 발생한 문제의 근본 원인 파악 필요
- 2) 위에서 제시한 문제의 원인 분석



##### 3) 해결하고자 하는 문제의 원인에 대한 근거를 객관적으로 작성

- 언론기사 등의 연구자료 및 통계 데이터 활용
- 우리지역 직접조사 필요(행정복지센터에 자료 요청)

#### 2. 해결하고자 하는 이유

##### 가. 문제를 해결하기 위해 원인을 제거하고 달성하고자 하는 목표

- 1) 해결할 경우 우리 지역에 가져올 이점 등
- 2) 쌀생산농가 수익 향상, 마을공동체 역할 회복 및 지역 발전, 지역경제 활성화, 살기 좋은 마을 환경 조성 등

### MEMO

나-②. 지역사회공헌 목표와 기대효과

공공성

1. 지역사회 공헌 목표

예시

연번	구분	내용	목표
1	지역농가우수수매 (계약재배)	1. 가공용 쌀 지역농가우수수매	연간 10ton
		2. 산지수매 가격대비 107% 가격 계약재배	60,000원/ 40kg 기준
2	지역농가소득증대 (인당/가구당)	1. 지역 쌀 생산 영농조합법인 협업 (계약재배면적 및 농가 확대)	가루쌀(가공전용품종) 재배 면적(30,000㎡)농가(5농가)
		2. 2022년 ( 56,000원 / 40kg ) 대비 농가 수익 증대 기대	1인당 가구소득 0000원 증가
3	일자리 창출	1. 지역주민 채용	상근 1명 임시 10명 일용 15명
4	지역발전을 위한 기금 마련	1. 장학금 및 행사지원 등	1,000,000원 이상
		2. 공동체 행사 지원 (마을축제 및 동아리 지원 등)	2회이상 / 연간
5	체험프로그램 무료제공	1. 지역 취약계층 아동 대상 농산물 체험	4회이상 (회당 20명 내외) / 연간
		2. 지역 취약계층 초등학생 대상 쌀빵 체험	2회이상 (회당 20명 내외) / 연간

2. 지역사회 공헌 기대효과

예시

- 가. 쌀 가공품 개발 및 생산을 통한 일자리 창출 및 지역경제 활성화
- 나. 계약재배를 통한 안정적인 농가 수익 창출

작성가이드

1. 지역사회공헌목표

- 가. 문제를 해결하기 위한 단계별 목표 수립
  - 1) 지역주민과 지역 문제를 해결하기 위해 어떤활동을 할것인지 계획을 구체적으로 기재
  - 2) 마을기업의 사업을 통해 발생하는 공헌 포함  
(경력단절여성 일자리 창출, 농가소득 증대 등)
  - 3) 지역사회공헌목표는 1회차 지원사업 종료 시 목표치를 달성하고 있는지 점검하여, 2회차 지원  
사업 선정 심사에 반영
- 나. 구체적 수치(금액) 등을 기재

2. 지역사회공헌 기대효과

- 가. 목표 달성을 통해 창출되는 사회적, 경제적 효과
  - 1) 마을기업의 활동을 통해 지역사회에 나타날 수 있는 효과를 작성

예시

- 마을기업 공동체 활동을 통한 기능 강화
  - 마을기업 00 사업을 통한 지역 농가 소득증대와 일자리 창출을 통한 삶의 질 향상
  - 마을기업 공공사업을 통해 마을 노인들에 대한 복지 증진을 통한 공동체 회복
- 나. 필요서류
- 1) 사회서비스제공: 사회서비스제공확인서, 보도자료, 관계기관 공문 등
  - 2) 일자리 창출
    - 상근: 4대보험 가입자 명부, 근로자 명부, 임금대장 등
    - 비상근: 근로자 명부, 임금대장 등

MEMO



## 다. 마을기업의 지역적 특성

지역성

## 1. 자연적 자원



- ○○면은 ○○지역 중 가장 큰 면적 (전체면적의 19% 차지)
- ○○면 농지는 약 19,500㎡로 ○○군 전체 농지면적의 약 17% (전, 답 기준)
- 농업 농가수 : 1,628 가구 (쌀 전업농가 82%)
- ○○면 ○○마을 (사업장 소재지)의 경우 90% 이상 쌀 전업농가
  - 연간 생산량 : 132.5 ton
  - 연간 수매량 : 10 ton 예상

## 2. 건축·환경 자산

## 가. HACCP 식품 가공장 및 관리동

- 1) 지역 쌀 및 곡물을 활용한 선식 제품 생산 계획
- 2) 보유 시설 및 설비
  - 곡물세척기 1대, 퍼핑기계 1대, 핀밀분쇄기 1대, 진동채 1대,
  - 리본 혼합기 1대, 스틱포장기 2대, 금속검출기 1대, 랩핑기 1대



HACCP 가공장 주1동 건축중



HACCP 가공장 주1동 건축중

## 작성가이드

## 1. 우리 지역이 보유한 유·무형의 자산과 이를 사업에 활용할 계획

가. 유형자산: 자연, 건축환경, 문화관광, 공간 등

나. 무형자산: 문화관광, 사회자본, 이미지, 개인역량, 공동체 자산, 기관 자산 등

구 분		구체적인 예시
유형자산	자연적자산	지리적 접근성, 자연자원, 자연환경 등 - IC 근처로 교통이 편리함 - 둘레길 60km 조성
	건축환경자산	건물, 산업시설, 교육시설, 기반시설 등 - haccp 식품 가공장 2동 - 곡물세척기1, 랩핑기1, 실링기 1 - 체험시설 3동
	문화관광 공간자산	문화시설, 여가시설, 문화재, 관광명소 등 - 근교 5km 이내 출렁다리 - 어린이 놀이시설, 교육 복합문화센터 위치
	기타자산	국가 및 외부의 유형지원 등
무형자산	문화관광	문화행사(축제·이벤트), 스토리텔링 등 - ○○유등축제 - 마을 5일장
	사회자본	규범, 신뢰, 네트워크, 리더십 등
	이미지	브랜드가치, 정체성 등
	개인의 역량	재능, 기술, 역량 등 - 제과, 제빵 기술 자격증 보유 - 도자기 제작 경력 30년 - 마케팅 관련 출강 다수(ex. 시·군청 강연 0회, 사기업 0회)
	공동체 자산	종교, 문화, 여가생활 등
	기관자산	기업체 연계, 공공서비스 연계 등

## 2. 마을기업 구성원들이 가지는 지역적 특성 소개

연번	구분	특징	비고
1	조합원 1	벼농사 경력 30년, 쌀 재배 년 100t	-
2	조합원 2	농업경영체 등록 10년, 농경지 1000 ha	-
3	이사	농업기술센터 외주 사업 진행 15년, 쌀 가공 시설 완비(탈곡기, 건조기 등)	-



라. 마을기업의 기업성

기업성

1. 주요 제품·서비스

가) 제품

연번	제품명	가격(원)	사양	특징
1	쌀누룩 발효음료	4,500원	180ml	- 쌀, 쌀누룩 외 무첨가
		12,000원	900ml	
2	튀밥세트	20,000원	30개입(25g)	- 퍼핑기술(특허출원중) 곡물가루 · 물에 잘풀어지고 소화흡수가 빠름 - 스틱형으로 휴대 편함

나) 체험서비스

연번	제품명	가격(원)	사양	특징
1	베이킹	20,000원~ 25,000원	- 시간: 2시간 - 지역농산물 활용	- 수박 등 활용한 베이킹 - 유기농 제품 활용
2	쿠키	40,000원~ 60,000원	- 시간: 3시간 - 지역농산물 활용	- 전문적인 안전한 먹거리 교육 포함 - 무농약 제품 활용
3	농산물 수확 체험	10,000원~ 20,000원	- 시간: 1시간 - 지역농산물 활용	- 계절별 수확 내용 다양화

다) 경쟁자 분석

구분	A사	B사	C사
가격	2,000원	1,500원	1,200원
사양	용량 3kg	용량 1.5kg	용량 1kg
특징	무겁고 단단함	가벼우나 잘 망가짐	적당한 무게
당사제품 차별점	A사와 사양은 같으나 가격이 저렴함	B사처럼 가벼운데 반해 내구성이 강해 튼튼함	C사와 사양은 같으나 ○○인증으로 특허가 있음

2. 주요 고객

연번	제품명	고객	비고
1	쌀누룩발효음료	1. 경남, 부산, 창원, 진주등 인근 도시 지역 - 30대~50대 여자 - 경남: 1,736,034명 / 부산: 1,548,653명 - 창원: 474,120명 / 진주: 155,694명	-
	튀밥세트	2. 전국의 건강한 먹거리 수요 고객	
2	체험서비스	1. 경남, 부산, 창원, 진주 등 인근 도시 지역 - 30대~50대, 2인 이상 가구	-

작성가이드

1. 주요 제품·서비스

가. 주매출이 발생하는 제품 우선순위 선정

나. 제품

- 1) 제품명: 제품 이름 혹은 제품의 종류
- 2) 가격·사양: (예상) 판매 가격, 용량, 크기 등의 객관적 수치로 작성
- 3) 특징: 제품이 지니는 특징(차별화 요소 등)을 객관적 자료를 기반으로 작성  
ex)제품자격관련:유기농, 친환경, HACCP

다. 경쟁사 분석

- 1) 동일한 고객을 대상으로 하는 경쟁사의 제품을 항목별로 분석(항목 추가 가능)
- 2) 제품의 장·단점을 명확하게 분석하여 객관적 작성
- 3) 시장 경쟁을 위해 경쟁제품과 우리 제품간에 어떤 차별성을 가지는지 작성  
ex) 타 제품 당도(10Brix)보다 당사기업 제품 당도(20Brix)가 더 높음
- 4) 경쟁자 기준: 사업목적에 따라 설정  
ex) 마음치유: 치유, 상담 등 관련 업종  
컬러링북: 컬러링북 및 개인 취미 생활을 위한 다양한 업종을 설정할 수 있음

2. 주요고객

가. 본 제품의 주요 소비 계층(지역, 나이, 성별, 직업 특성 등 고려)  
ex) 5~60대 주부 여성 / 2~30대 1인 가구 요리 좋아하는 청년층

나. 고객 세분화

ex) 수요계층(제품을 필요로 하는 자), 수혜계층(제품 수령자), 비용부담자(구매자)

MEMO

3. 사업전략

가. 제품개발 계획

- 1) 제품명: 선식
- 2) 사업기간 : 23년 12월~24년 12월
- 3) 추진일정

연번	구분	일정	내용	비고
1		23. 12.	시제품 개발 계획수립(제품 선정 및 고객 분석) 제품제작 계획 등	
2		24. 3.	시제품 제작(사양, 특징 등)	
3		24. 5.	시제품 시연·시식·시음(검증) / 고객반응 설문조사 월1회 진행 등 제품 포장 및 디자인 확정(포장패키지 개발)	
4		24. 6.	제품 생산(00업체 위탁 생산, 월 500 kg 등)	
5		24. 9.	제품 판매[온라인 플랫폼, 오프라인 매장 입점(농협, 하나로마트 등)]	
6		24. 11.	시설 및 기계 설비 확충	

- 4) 시설 및 기계 설비 확충 내용
- 선식 가공공장 신설
  - HACCP 인증 기계 및 설비 확충  
(열풍기 1대, 전통스티커 1대, 곡물세척기 1대, 퍼핑기계 1대, 스틱포장기 1대)
  - 가공 공장대 직판장 개설

나. 홍보 계획

구분	대상	홍보매체	주요내용
온라인	기존고객	SNS (인스타그램, 블로그 등)	<input type="checkbox"/> 카드뉴스제작 - 월4회, 세부내용 별첨작성
			<input type="checkbox"/> 영상 및 사진 게시 - 주 2회, 제품 관련 영상 및 사진 첨부
			<input type="checkbox"/> 이벤트 - 쿠폰발행: 생일 및, 재구매고객 1회 쿠폰 발행 - 퀴즈이벤트: 월1회, 매월 주제 선정 - 구매인증 및 제품후기 작성
	신규고객		<input type="checkbox"/> 이벤트 - 쿠폰발행: 첫구매고객 1회 쿠폰 발행
			<input type="checkbox"/> 온라인 품평단
			<input type="checkbox"/> 키워드 광고 - 지역: 서울, 경기도 / 연령: 20대~30대 - 카테고리, 키워드 설정
오프라인	기존·신규 고객	리플렛 및 전단지 (회사소개자료)	<input type="checkbox"/> 리플렛 및 전단지 제작 - 박람회 및 마켓 참여시 배포 (공공기관·유관기관·단체 30여개소 우편발송 등)

다. 판로개척 계획

구분	사업기간	주요내용		비고
기존 판로	23. 01.~	온라인	네이버스마트스토어, 맘카페 입점	-
		오프라인	부산국제식품대전, 마켓참가	
신규 판로 개척	24. 9.	온라인	네이버, 쿠팡, 맘카페, 공릉나라쇼핑몰	-
		오프라인	박람회 2개이상 참가, 마켓 3회이상진행	

라. 네트워크 계획

연번	년도	구분	기관명	협력내용
1	2024년	기술개발	○○연구소	- 특허 인수 완료
2	2025년		○○연구원	- 시제품개발을 위한 기술지원
3			○○농업기술원	- 시제품 제작 지원
4		제품개발	○○군청	- 포장패키지개발 지원

마. 자금조달 계획

연번	구분	부처	총액(원)	자부담(원)	지원금(원)	세부내용
1	보조금	행정안전부	60,000,000	10,000,000	50,000,000	- 1회차 마을기업 사업비
2	은행	신용보증재단	50,000,000	50,000,000		- 기업 대출
3						

바. 향후 계획(추후 3년 내외)

1) 매출액 및 일자리 (단위 : 원)

연번	2023	2024	2025
매출액	20,000,000	50,000,000	100,000,000
순이익	500,000	5,000,000	
일자리(상근/비상근)	3/10	3/15	3/15

2) 향후 추진 일정(3년간)

연번	년도	구분	내용	비고
1	2024년	제품개발	쌀발효음료 개발	-
2	2025년	인증	HACCP 인증, 디자인 특허 등	-
3	2026년	설비추가	실링기 2대 도입으로 생산량 확대(100->200)	-
		디자인	제품 포장패키지 리뉴얼 및 재브랜딩	

## 작성가이드

## 1. 사업전략: 마을기업은 다른 기업에 비해 어떤 특별한 강점을 가지고 있는지 작성

가. 제품개발 계획: 일정별 개발 전략

- 1) 제품 개발 과정, 추진실적 및 계획 등을 시간 흐름에 따라 작성
- 2) 계획수립, 시제품 제작 등 흐름에 맞춘 세부 계획 작성
- 3) 추진일정

연번	구분	일정	내용	비고
1		23. 12.	사업계획수립(목적, 목표, 기간, 장소, 대상, 주요내용, 소요예산)	
2		24. 3.	시제품 제작(제품 차별화 요소, 주요 사양)	
3		24. 5.	시제품 검증(고객 평가 대상, 시기, 횟수, 방법, 결과도출, 상품화)	
4		24. 6.	제품 생산(제작 방법, 거래처 등)	
5		24. 9.	판매·유통(온·오프라인 시장 진입, 판로 개척, 홍보 등)	

나. 홍보 계획: 제품의 시장에 맞는 홍보 전략 작성

1) 오프라인 홍보

- 내용: 목적, 시기, 장소, 주요제품, 전략 등(횟수 포함)
- ex) 박람회/마켓 참가, 회사소개자료·IR자료 배포 등

2) 온라인 홍보

- 내용: 목적, 콘텐츠 내용, 빈도, 전략 등
- ex) 인스타그램, 페이스북, 블로그, 홈페이지 등

다. 판로개척 계획: 온·오프라인 시장 개척 전략

1) 초기 시장 진입 후 향후 시장 확대 방안을 포함한 온·오프라인 판로 계획 작성

라. 네트워크 계획: 사업 계획에 관련된 제품개발 및 판매의 네트워크 기관과의 협력 내용

ex) 자원조달, 인력수급, 제품개발, 기술개발 등 분야 내용

마. 자금조달 계획: 자부담 및 기타 지원사업을 통한 자금조달을 통해 사업진행 내용

바. 향후 계획(추후 3년 내외): 제품 개발내용, 매출, 일자리창출 등의 향후 발전계획 및 기업의 비전과 목표 작성

ex) 매출목표 및 손익분기점(3년간), 일자리 창출, 인·지정 계획(HACCP 인증 등), 제품 개발, 홍보 및 판로 개척, 네트워크, 지역사회 공헌, 자금 조달 등

## 4. 구성원의 전문성

## 예시

연번	성명	역할	① 경영 역량	② 제품 관련 역량
1	나마을	대표	<ul style="list-style-type: none"> <li>마을대 경영학과 졸</li> <li>사회적경제 전문양성과정 수료</li> </ul>	<ul style="list-style-type: none"> <li>한국 쌀 연구소 재직</li> <li>쌀농사(20년)</li> </ul>
2	나지금	전무이사	<ul style="list-style-type: none"> <li>막걸리 제조 사업장 운영</li> </ul>	<ul style="list-style-type: none"> <li>쌀 발효 기술 보유</li> </ul>
3	나여름	개발이사	<ul style="list-style-type: none"> <li>제과제빵 자격증 보유</li> </ul>	<ul style="list-style-type: none"> <li>체험학습(제빵) 지도자</li> </ul>

## 작성가이드

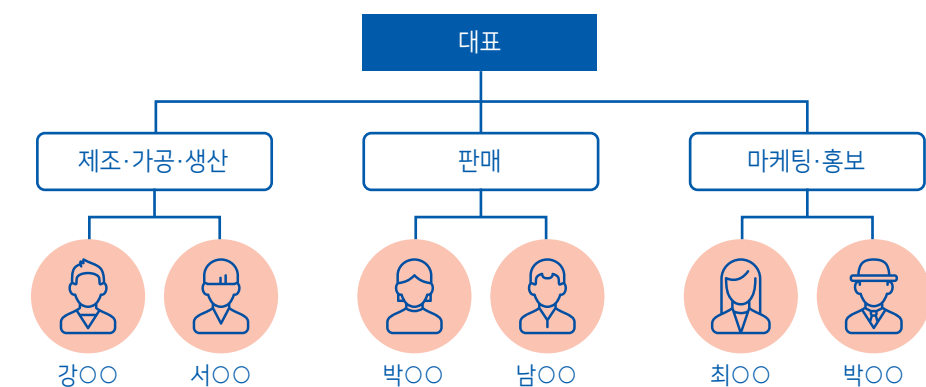
## ① 경영 역량: 마을기업 사업의 경영과 연관된 회원들의 역량 소개

ex) 막걸리 제조장 운영으로 인한 쌀 발효 기술 특허 보유

## ② 제품 관련 역량: 제품 제조와 관련된 역량 서술

ex) 쌀 발효 및 제조 공정 경력 30년, ○○연구소 재직, 베이킹 관련 자격증 보유

ex) 조직도



마. 마을기업 조직 현황

1) 이사회 구성·운영

(법인 정관 기준)

총 임원수	0명	임원 임기	0년	이사회 개최주기 (1년 기준)	0회
-------	----	-------	----	---------------------	----

2) 법인 임원

※ 법인 전체 임원 명단(현원 기준)

직위	성명	출생연도	자택주소 (주민등록지 기준)	비고
대표	김마을	1980년	00시 중구 00동	
이사				
이사				
이사				
이사				
이사				

※ 지역주민 여부 확인을 위해 읍면동까지 작성(번지수×), ‘시군구’ 단위 마을기업은 시군구까지만 작성해도 무방

작성가이드

- 1. 법인 정관 기준으로 작성
- 2. 법인 임원: 법인 임원 명단[등기부등본상 임원(이사 등)]

MEMO

4. 1회차 마을기업 사업계획서

가. 1회차 마을기업 사업계획서 개요

사 업 명	쌀가공품 개발 및 생산(쌀발효음료, 선식 등)		
① 사업목적	1. 쌀 가공품 개발을 통한 매출 증대 2. 지역 내 쌀 수매를 통한 농가 수익 안정화		
② 사업내용	○ 지역의 과잉생산된 쌀을 활용한 다양한 가공품 개발 및 생산 - 쌀발효음료와 선식 제품 본격적인 생산을 위한 생산기반 시설 확충 - 제품 확보를 위해 소식지, 홍보물품(리플렛) 제작 및 배포 - 선식 레시피 개발을 위한 전문가 컨설팅		
③ 사업비	신청 보조금	자부담금	
	50,000 천원	10,000 천원	
④ 가점항목	※ 공고문을 참조하여 가점 해당사항이 있을 시 작성		
첨부서류	신청 시 작성서류	서식1. 마을기업 회원 명단 1부	
		서식2. 개인정보활용 동의서 1부	
		1. 1회차 사업신청서 1부	
	법인내부 발행서류 (자체서식)	2. 법인 정관 1부	
		3. 회의록(사업신청 및 자부담 결의내용 포함) 1부	
		4. 주주 혹은 조합원 명부 1부	
		5. 자부담 통장 사본(내역 정리) 1부	
		6. 사업자등록증 1부(공고마감일 기준 1개월 이내 발급)	
	외부기관 발급서류	7. 법인등기부등본 1부(공고마감일 기준 1개월 이내 발급)	
		8. 입문교육 이수 확인서 1부	
		9. 토지이용규제확인원 혹은 토지 및 건축물대장 1부 (주사업장의 인·허가 가능여부를 입증할 수 있는 서류)	
	기타 증빙서류	* 법인 실적, 역량을 증명할 수 있는 서류 일체	

작성가이드

① 사업목적: N회차 지원 사업 목적(ex, 브랜드 개발을 통한 고급화, 제품화를 위한 사업)

② 사업내용: 세부사업 1, 2의 내용 요약 제시

③ 사 업 비

구분 연번	지정회차	사업비	자부담 20%
1	예비	1천만원(인구감소지역: 2천만원) *밀양시, 의령군, 함안군, 창녕군, 고성군, 남해군, 하동군, 산청군, 함양군, 거창군, 합천군	2백만원
2	1회차(신규)	5천만원	1천만원
3	2회차(재지정)	3천만원	6백만원
4	3회차(고도화)	2천만원	4백만원

④ 가점항목: 공고문 참조하여 가점 해당이 있을 시 작성  
ex) 여성대표, 청년마을기업 (청년 출자자 비율 충족) 예비마을기업 거친 경우 등

MEMO



작성가이드			
보조비목	보조세목	세부항목 및 설명	비율
인건비	보수	정규직원에 대한 보수	총 사업비의 20% 이하 (사회서비스제공형 / 마을관리형 50%)
	일용임금	일용직, 기간제 근로자의 보수	
운영비	일반 수용비	1. 사무용품 구입비	포장재: 총 사업비 10%이하
		2. 인쇄비 및 유인비 - 책자, 전단, 리플렛 등 각종 인쇄물 및 유인물 제작비	
		3. 안내·홍보물 등 제작비 - 현수막, 간판 등 홍보용 물품제작비	
		4. 소모성 물품 구입비	
		6. 광고료 및 광고료 - tv, 신문, 잡지, 기타 간행물에 대한 공고 및 광고료	
		7. 전문가 활용비 - 외부 강사료 및 전문가 컨설팅 비용	
	공공요금 및 제세	1. 공공요금 - 우편요금, 전화요금, 전기·가스료, 상하수도료, 화재보험 등 각종 보험료	총 사업비 20%이하
	임차료	1. 임대차계약에 의한 토지, 건물, 시설, 장비, 물품 등의 임차료	
	시설장비 유지비	1. 건물 및 건축설비(구축물, 기계장치), 공구, 기구, 비품, 기타 시설물의 유지관리비 2. 시설장비 유지관리의 용역비(노무비와 제비용 포함)	
	재료비	제품생산에 소비되는 각종 재료비용(식물 및 종자 등 포함)	
건설비	시설비	1. 건물, 공작물, 구축물, 대규모 기계장치, 기구의 신조 및 등 부대시설에 필요한 경비 2. 직영공사일 경우 공사에 직접 소요되는 재료비·노임·운반비 등 기타 제경비 3. 건물, 기계, 기구, 선박 및 기타 공작물의 수선비(재료비 포함)와 도장공사비 등 내용연수를 현저히 증가시키는 수리비 또는 대체비	총 사업비 20%이하
유형 자산	자산 취득비	1. 건물 및 대규모 기계, 기구, 차량 등의 취득비 2. 차량, 운반구 및 공구·기구 비품 3. 기계기구 및 사무집기류 4. 서류함, 책상, 의자, 전화기 등 사무용집기류의 구입비	
※ 예산은 경상경비, 자본경비 균등하게 작성하는 것이 좋음.			

작성가이드	
<b>1. 인건비</b> 가. 총사업비의 20% 이하로 편성 ※ 사회서비스 제공형, 마을관리형은 인건비를 총사업비의 50%까지 편성 가능 나. 마을기업 사업비(보조금+자부담)로 마을기업의 대표, 이사, 감사 등 법인 등기부등본 상 임원에 보수와 같은 인건비성 경비 지급 불가* * 보조사업비(보조금 및 자부담금)가 아닌 마을기업 자체 자금으로는 지급 가능 1) 등기임원을 제외한 마을기업 회원 고용시, 보조금으로 인건비 지급 가능 다. 인건비는 약정체결 시 제출하는 사업계획서에 따라야 함	
<b>2. 운영비</b> 가. 일반수용비 1) 안내·홍보물 등 제작비: 포장재는 ‘안내·홍보물 등 제작비’에 편성하고 사업비의 10% 이하로 편성 2) 전문가 활용비 가) 외래강사와 외부전문가에 한하여 지급 가능 나) 마을기업의 임직원(직계존비속을 포함) 및 회원 등에게는 지급 불가 다) 강사비, 컨설팅 비용은 ‘지방자치인재개발원 강사수당 및 원고료 등 지급기준’을 준용하되 교통비 추가 지급은 불가 3) 임차료: 임차료 중 토지와 건물에 대한 비용은 사업비의 20% 이하로 편성 4) 재료비: 사업비의 20% 이하로 편성 5) 기타: 기타 항목*의 총합: 총사업비의 3% 이내로 편성 * 기타항목: ‘일반수용비’중 ‘사무용품 구입비’, ‘소모성 물품 구입비’ 공공요금 및 제세	
<b>3. 건설비</b> 가. 시설비: 시설비 중 설계비는 공사비의 4% 미만으로 편성·집행 가능	
<b>4. 유형자산</b> 가. 자산취득비 1) 자산취득비 집행은 마을기업 운영에 반드시 필요한 물품으로 한정하며, 한시적 (1~2개월)으로 필요한 물품은 가급적 단기 임대 활용 2) 사업계획서에 기재하지 않은 자산성 물품의 취득은 불가	
<b>5. 기타</b> *당초 예상하지 않았던 물품 등의 취득이 필요한 경우 사업 내용의 변경 절차에 따라 처리 가. 기타 항목의 총합: 총 사업비 3% 이내 1) 기타 항목: 일반 수용비 중 사무용품 구입비, 소모성 물품 구입비, 공공요금 및 제세 나. 사업비 집행 시 부가가치세 등 처리(과세업자만 적용) 1) 부가가치세 등 환급받을 가능성이 있는 항목은 마을기업 사업비(보조금 및 자부담)로 집행 불가(세액은 법인 자금으로 집행) 단, 순수 면세사업자 등 부가가치세 등 환급을 받지 않는 경우 부가가치세 사용 가능 다. 보조금 집행 시 마을기업 임직원(직계존비속 포함) 등이 운영하는 업체 또는 단체, 계열 관계에 있는 자와 거래할 수 없음	



다. 예산 계획

○ 사업별 예산 총괄

① 세부사업명	사업비(천원)	비 고
쌀 가공품 개발 및 생산(쌀 발효음료, 전식 등)	55,000	
세부사업2	5,000	
계	60,000	

○ 비목별 예산 총괄 ②

비목		사업비(천원)	내역	비 고(산출근거)	
경상 경비	인건비	10,000	보수	1인 1,000천원×00개월(3~12월)=00원	
			일용보수	1인 1,000천원×00개월(3~12월)=00원	
	운영비	15,000	일반 수용비	사무용품	A4박스 00원×1박스=00원
				인쇄비	포스터 100장(디자인비 포함) 간판제작 1식×0,000천원=
				홍보비	리플렛 2,000장(디자인비 포함)×1식×00원=00원 회원소식지 월 00만원×10개월=00원
				전문가 활용비	레시피개발 2식×00원=00원 홍보컨설팅 300천원×10회=00원
				재료비	시제품쌀구입 1식×0원=00원
				임차료	사업장임대료 000천원×10개월
	경상경비 소계(A)		25,000		
자본 경비	건설비	-	시설비	바닥공사, 수도공사 등	
	유형자산	35,000	자산취득비	곡물 건조용 대형 열풍기 1대 X25,000천원=25,000천원	
				전동스태커 ( 핸드리프트카 ) 1대 X 10,000천원=10,000천원	
자본경비 소계(B)		35,000			
합계(A+B)		60,000			

작성가이드

1. 사업별 예산 총괄: 세부 사업 별 합계
2. 비목별 예산 총괄: 세부 사업 비목별 합산 금액
- ※ 세부사업1과 세부사업 2에 작성한 비목별 예산 모두 작성, 사업별 예산 총괄의 합과 동일해야 함
- 가. 경상경비
- 1) 인건비: 상근, 비상근 구분
- ex) 상근: 주 15시간 이상 근무하고 4대보험 가입자
- 비상근: 주 15시간 미만 근로자(일용직)
- 최저임금: 9,620원(2023년 기준)
- 2) 운영비

연번	내역	비 고(산출근거)
1	사무용품	A4박스 00원×1박스=00원
2	일반 수용비	인쇄비 포스터 100장(디자인비 포함) 간판제작 1식×00원=00원
3		홍보비 리플렛 2,000장(디자인비 포함)×1식×00원=00원 포장박스 000천원×100개 포장박스 디자인 00만원×1식
4		전문가활용비 컨설팅 2식×00원=00원(인재개발원 1급강사 기준)
5	재료비	시제품 쌀구입 1식×0원=00원
6	임차료	사업장임대료 000천원×10개월

- 나. 자본경비
- 1) 건설비
- 가) 시설비
- ex) 바닥공사, 수도공사 등
- 2) 유형자산
- 나) 자산취득비
- ex) 곡물 건조용 대형 열풍기 1대 X00,000,천원
- 전동스태커(핸드리프트카) 1대 X 00,000,000원

라. 연간 수입 및 지출계획서(2022년)

※ 사업비(경상경비만 표기)를 함께 표기할 것

구분	세부항목	금액추계(천원)	비고(단가x수량 등 구체적인 산출근거)
① 수입	매출	제품 1(a)	200,000 • 월200개×100,000원×10개월
		제품 2(b)	
		서비스 1(c)	
		기타사업(d)	
	총 매출(A) (A= a+b+c+d)		200,000
지출	매출 원가 (인건비제외)	재료비 등	80,000 • 월200개×40,000원×10개월
		외주가공비	원가율: 40 %
		상품매출원가	
	일반 비용	인건비(상근)	10,000 • 상근 1명×월1,000,000원×10개월
		인건비 (비상근)	30,000 • 비상근 10명×월300,000원×10개월
		보험료 등	1,000 • 위생안전보험 100,000원×10개월
		감가상각비	0
		개발비 등	4,000 • 반찬레시피 개발 2식×2,000천원
		임차료	2,500 • 월250,000원×10개월
		광고선전비	15,500 • 회원소식지 월 10만원×10개월 • 회원가입기념품 20천원×200개 • 포스터 100장(디자인비 포함) • 리플렛 2,000장(디자인비 포함)
		기타	2,000 • 회계처리 월100,000원×10개월 • 각종세금 월100,000원×10개월
	총 지출 (B)		65,000
	순이익(C), (C=A-B)		55,000

작성가이드

1. 수입: 발생할 것으로 기대되는 ‘매출수입’만 작성

2. 지출

가. 제품매출원가: 우리 기업이 직접 생산하는 제품의 원가

1) 재료비: 월200개×40,000원×10개월

2) 외주가공비: 규격을 지정하여 하도급기업체 등에 제조품의 가공을 위탁하는 것

ex) 포장재 디자인, 음료 맛 개발, 박스 제조, 상세페이지 제작 등의 비용

3) 상품매출원가: 찹쌀 1kgX10,000원X12개월=120,000원

나. 일반비용

연번	내역	비 고(산출근거)
1	상근	주 15시간 이상 근무하고 4대보험 가입자
2	인건비	
	비상근	주 15시간 미만 근로자(일용직등))
3	보험료등	위생안전보험, 4대보험, 자동차보험, 공공요금 등
4	감가상각비	보유하고 있는 시설·기자재에 대한 가치 소모를 화폐가치로 환산한 것 감가상각비=자산의 금액(기계등)X상각률(사용기간등)
5	개발비등	시·제품 개발에 소요되는 비용
6	임차료	사업 수행에 필요한 각종 임차료(건물, 기자재 등)
7	광고선전비	회사 및 제품에 대한 온·오프라인 홍보비용
8	기타	그 외 사업 수행에 필요한 비용

마. 사진

사업장 전경 1

제품 제조 공정 모습 1

사진

사업장 전경 2

제품 제조 공정 모습 2

사진

주요 상품 혹은 서비스 사진 1

제품명

사진

주요 상품 혹은 서비스 사진 2

제품명

사진

마을기업 기존활동 소개 1

ex. 시음회

사진

마을기업 기존활동 소개 2

ex. 마을 잔치

사진

작성가이드

1. 사업장 전경 사진: 마을기업 사업 특징, 운영 모습이 잘 드러나도록 작성  
ex) 사업, 장소, 공간적 장점이 나타날 수 있는 지도 또는 사진 첨부
2. 주요 상품 혹은 서비스 사진: 세부사업 1에 작성한 내용 기반으로 사진 첨부  
※ 사업장 및 기존 활동사진을 설명과 함께 첨부
3. 마을기업 기존 활동 소개 사진: 축제, 프리마켓, 박람회 참여, 제품 시식·시음회 등

서식 1

마을기업 회원 명단

연번	성명	생년월일	① 주소 (도로명주소)	연락처	출자금 (원)	역할 (업무)	특수 관계자 (해당인원 상호표기)	② 정보 제공 동의 여부	③ 사업 계획 동의 여부
1	정다정	1987.11.23	세종특별자치시 한누리대로 411(어진동)	010- 1234-5678	2,000,000	제품생산		0	친필서명
2								0	친필서명
3								0	친필서명
4	이도						5의 부모	0	친필서명
5	이방원						4의 자녀	0	친필서명
6									
7									
8									
9									
10									

총 회원수	명	출자금 총액	원
-------	---	-----------	---

위와 같이 마을기업 회원, 출자금액, 정보제공 동의 여부 및 마을기업 사업 계획 동의 여부를 확인합니다.

년 월 일

신청법인

(대표자)

(서명 또는 인)

작성가이드

- ① 주소: 도로명 주소로 기입하되(읍면동)을 함께 기입
- ② 정보제공동의여부: 정보제공동의여부 체크 필수
- ③ 사업계획서 동의 여부: 친필 서명 필수, 대리 서명 불가  
\* 제출서류 중 주주, 회원명부는 별개 서류
4. 특수관계인: 배우자 및 직계 존비속, 형제 및 자매  
※ '주주(조합원)명부'와 '회원명부'는 별개 서류로 '주주(조합원)'와 '마을기업 회원'이 일치하는지  
확인하기 위해 2개 서류 제출 필수

## 서식 2

# 개인 및 기업정보 수집·이용·제공 동의서

경상남도(시군 포함) 및 행정안전부는 「2024년 마을기업 육성사업」을 위하여 아래와 같이 개인 및 기업정보를 수집·이용 및 제3자에게 제공하고자 합니다. 내용을 자세히 읽으신 후 동의 여부를 결정 하여 주십시오.

## ■ 개인 및 기업정보 수집·이용 내역

수집·이용 항목	내용	비고
○ 인적사항/연락처/주소/기타 등 기본적 개인정보 기재 사항	2024년 마을기업 육성사업 관련업무 추진 (심사 및 지정, 실태조사 등)	문서보존시까지
○ 기업명/연락처/소재지/기타 등 기본적 기업정보 기재사항		

※ 위와 같이 개인 및 기업정보를 수집·이용 하는데 동의를 거부할 권리가 있습니다.  
그러나 동의를 거부할 경우 2024년 경상남도 마을기업 공모 신청에 제한을 받을 수 있습니다.

▶ 위와 같이 개인 및 기업정보를 수집·이용하는데 동의하십니까?    동의 ☐                      미동의 ☐

## ■ 개인 및 기업정보 제3자 제공내역

제공받는 자	제공목적	제공항목	제공받는 자의 보유 및 이용기간
심사위원	마을기업 지정 심사	○ 인적사항/연락처/주소/기타 등 기본적 개인정보 기재 사항	심사기간
마을기업 지원기관	마을기업 설립 및 운영에 필요한 사항 총괄 지원	○ 기업명/연락처/소재지/기타 등 기본적 기업정보기재사항	지원 사업 추진기간

※ 위와 같이 개인 및 기업정보를 제공하는데 동의를 거부할 권리가 있습니다.  
그러나 동의를 거부할 경우 2024년 경상남도 마을기업 공모 신청에 제한을 받을 수 있습니다.

▶ 위와 같이 개인 및 기업정보를 제공하는데 동의하십니까?      동의 ☐      미동의 ☐

이  
아  
그

기업(단체)명 :

성명:

(서명 또는 인)

## 참고자료

## 기초지자체 조례 상 청년 기준 나이

2022년 12월 기준

기초지자체	청년 기본법 적용(만34세)		지자체별 조례 적용		
	예비마을기업	청년회원비율	청년기준	청년인구비율	청년회원비율
창원시	18.5%	40%	19~34세	18.5%	40%
진주시	15.0%	40%	18-39세	25.9%	50%
통영시	12.6%	30%	18-39세	18.9%	40%
사천시	14.5%	30%	18-39세	20.5%	50%
김해시	18.6%	40%	15~39세	29.4%	50%
밀양시	12.3%	30%	18~39세	17.2%	40%
거제시	14.7%	30%	15-39세	26.7%	50%
양산시	17.2%	40%	19-39세	24.1%	50%
의령군	9.7%	30%	18-49세	23.4%	50%
함안군	11.8%	30%	19~45세	23.8%	50%
창녕군	10.6%	30%	19-49세	25.7%	50%
고성군	10.6%	30%	19-39세	14.2%	30%
남해군	10.0%	30%	19-45세	18.1%	40%
하동군	9.7%	30%	19-45세	17.6%	40%
산청군	9.3%	30%	19-39세	12.1%	30%
함양군	10.5%	30%	19~45세	19.3%	40%
거창구	13.2%	30%	19-45세	24.0%	50%
합천군	9.0%	30%	19-34세	9.0%	30%

나. 마을기업 Q&A

1) 공동체성

연번	질문	답변
1	마을기업 회원 기준은 무엇인가요?	마을기업 회원은 법인에 출자한 자입니다. (법인등기시 출자자 명부상) ※ 마을기업 요건 공동체성 확인 요청 - 마을기업 회원은 최소 5인 이상의 지역주민이 포함되어야 한다.
2	마을기업 설립 시 출자금의 제한에서 특수관계인의 지분 범위는 어떻게 되나요?	특정 1인과 그 *특수관계인의 출자금 합이 50% 이하여야 합니다. *특수관계인: 대표자의 친인척이나 출자 관계에 있는 사람 ex) 배우자 및 직계존비속(부모, 조부모, 증조부모, 외조부모, 자녀, 손자 등), 형제·자매 등
3	협동조합, 영농·영어조합법인의 경우 출자한 준조합원은 회원으로 인정하나요?	출자한 사람 중 정관상 의결권이 있는 사람만 회원으로 인정됩니다. 우선주를 발행받은 주주, 의결권이 없는 준조합원은 제외됩니다.
4	주식회사의 우선주를 발행하는 경우 의결권을 부여받지 못하는데, 이런 경우에도 출자 비율에 포함을 시키나요?	정관상 '우선주의 경우 의결권이 없다'라고 명시된 경우, 출자 비율에 포함되지 않습니다.
5	회의록 양식이 따로 있나요?	별도의 양식은 없습니다. 그러나 일시, 내용, 참석자 명단 및 서명, 증빙 사진 등이 포함되어야 합니다.
6	마을기업 신청 시 회의록 제출이 필수로 되어 있는데, 회의는 언제, 누구를 대상으로 개최해야 하나요?	법인의 경우 정관상 명시된 기준(조합원등) 내 회의를 진행하면 됩니다. 단체(비법인)의 경우에는 회원들 간의 협의를 통해 회의를 주기적으로 진행하시면 됩니다. ※ 공동체성을 높게 평가할 수 있는 요소 중, 정기적인 회의 진행이 회원들의 적극적인 마을기업 사업 참여를 반영하는 지표로 최소 분기별 1회 이상 개최를 권장합니다.

2) 공공성

연번	질문	답변
1	지역사회공헌 활동은 무엇을 해야 하나요?	마을과 지역사회에 필요와 욕구 충족을 위한 다양한 활동을 할 수 있습니다. ex) 기부: 기업제품, 수익금 등의 현물 및 현금 기부 서비스 제공: 공동급식, 독거노인 반찬제공 마을환경조성 등 지역 내 필요한 서비스제공 기타: 지역주민 일자리 및 소득창출 등 ※ 지역사회공헌활동 증빙서류 ex) 활동기관(관청등)확인공문, 사회서비스제공확인서 등
2	다양한 이해관계자의 범위는 어떻게 되나요?	주민총회, 주민자치회 등 주민 대표성이 있는 조직 회원이나, 읍·면·동의 동네 이·통장, 주민자치위원장, 부녀회장 등의 참여를 권장하고 있습니다.
3	지역주민을 근로자로 필수 고용해야 하나요?	아닙니다. 하지만 지역주민을 우선 고용하도록 노력해야 합니다. (70% 이상 지역주민 고용 권장)

3) 지역성

연번	질문	답변
1	지역의 범위는 어떻게 되나요?	'읍·면·동(행정동)'을 기본으로 합니다. 예외적으로, 설립목적이나 주민생활권 등을 이유로 범위 확대가 필요한 경우, '시·군·구'까지 확대하고, 주민이 회원의 80% 이상 포함되어야 합니다. (단, *인구감소지역은 주민이 회원의 70% 이상 포함되어야 함) *인구감소지역: 밀양시, 의령군, 함안군, 창녕군, 고성군, 남해군, 하동군, 산청군, 함양군, 거창군, 합천군
2	지역주민 비율 확인을 위해 어떤 서류를 제출해야 하나요?	지역주민은 주민등록법에 따라 해당 지역에 등록된 주민이거나, 해당 지역에 소재한 직장의 근로자여야 합니다. 거주지 기준일 경우 주민등록등본, 주민등록초본 등을 제출하고, 직장 주소 기준일 경우 재직증명서, 사업자등록증 등을 제출하면 됩니다.
3	외국인의 경우 지역주민으로 볼 수 있나요?	주민등록등본 내 거주지 확인이 될 시 지역주민으로 인정될 수 있습니다.

4) 기업성

연번	질문	답변
1	토지대장, 건축물대장, 임대차계약서 등을 확인하는 이유는 무엇인가요?	법인과 사업장 소유주의 관계 증빙을 확인하기 위함으로, 사업 진행 시 운영에 대해 법인과 사업장 소유주간의 문제 발생 소지가 없음을 확인하는 절차입니다.
2	법인 설립 후 5개월간 운영실적의 판단기준이 무엇인가요?	법인 설립 이후 실제 운영을 하고 있는지 확인하기 위한 수단으로 제품 판매를 통한 수익이나, 제품개발 연구, 판매행사, 사회공헌활동 등이 있습니다. ex) 매출, 시제품 개발,시음·시식회, 사회공헌사업등
3	매출을 증빙할 수 있는 자료는 무엇인가요?	(가)재무제표, 부가가치세 표준증명원 등이 있습니다.
4	비영리 법인도 사업에 참여할 수 있나요?	참여할 수 있습니다.(등기부등본 제출) 다만, 법인으로 보는 단체는 1회차(신규) 신청 할 수 없습니다. (예비 마을기업은 신청가능 합니다.)

5) 기타

연번	질문	답변
1	비법인의 경우 통장사본은 어떻게 발급받아야 하나요?	대표자 명의로 발급하면 됩니다. ※ 통장잔고는 0원으로 맞춤→자부담 금액 입금
2	법인 설립은 어떻게 하나요?	법인에는 다양한 종류가 있으며 법무사, 등기소, 인터넷 등기소를 통해 신청할 수 있습니다. ※ 법인종류: 주식회사, 협동조합, 영농조합법인, 농업회사법인, 영어조합법인 등
3	입문교육이수는 어떻게 하나요?	온라인에서 마을기업 홈페이지(www.gnvc22.com)검색 회원가입 - 교육과정 - 입문과정 순으로 강의를 수료하면 수료증이 발부됩니다. ※ 대표자 포함 5명 필수 이수
4	예비마을기업도 입문교육이 필수인가요?	예비마을기업은 필수가 아닙니다. 마을기업에 대한 이해가 필요할 시 수강하시는 것을 권장합니다. 단, 교육 이수 효력은 교육 이수 완료 일자 기준으로 2년간 유지됩니다.

5

예비마을기업과 1회차(신규마을기업)의 차이점이 무엇인가요?

심사절차, 사업비, 회계비목, 법인, 필수교육 등에 차이가 있습니다.

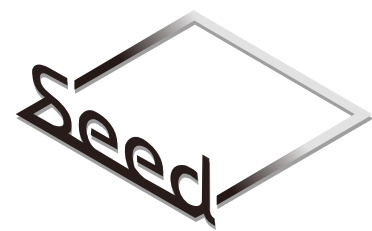
구분	예비마을기업	1회차 (신규마을기업)
심사절차	도 심사	도심사→행안부
사업비	1천만원(자부담20%) *인구감소지역: 2천만원 (자부담 10%)	5천만원 (자부담 20%)
회계비목	1. 경상적 경비만 사용 제품 개발, 교육, 컨설팅 등 2. 사업비 세목구성 사용의 적정성은 광역지자체 심사과정에서 판단	마을기업지침 사업비집행기준 항목 내 사용 가능
법인	비법인도 가능 협약 후 2개월 이내 설립 필수	법인 필수 (5개월 이상 운영)
필수교육	-	입문교육

6

청년의 나이기준은 어떻게 되나요?

각 시·군 지자체 조례를 확인하셔야 합니다.  
(직전년도 말일 기준, 페이지 48 참고)

기초지자체	청년 기본법 적용(만34세)		지자체별 조례 적용		
	예비마을기업	청년회원비율	청년기준	청년인구비율	청년회원비율
창원시	18.5%	40%	19~34세	18.5%	40%
진주시	15.0%	40%	18-39세	25.9%	50%
통영시	12.6%	30%	18-39세	18.9%	40%
사천시	14.5%	30%	18-39세	20.5%	50%
김해시	18.6%	40%	15~39세	29.4%	50%
밀양시	12.3%	30%	18~39세	17.2%	40%
거제시	14.7%	30%	15-39세	26.7%	50%
양산시	17.2%	40%	19-39세	24.1%	50%
의령군	9.7%	30%	18-49세	23.4%	50%
함안군	11.8%	30%	19~45세	23.8%	50%
창녕군	10.6%	30%	19~49세	25.7%	50%
고성군	10.6%	30%	19-39세	14.2%	30%
남해군	10.0%	30%	19-45세	18.1%	40%
하동군	9.7%	30%	19-45세	17.6%	40%
산청군	9.3%	30%	19-39세	12.1%	30%
함양군	10.5%	30%	19~45세	19.3%	40%
거창구	13.2%	30%	19-45세	24.0%	50%
합천군	9.0%	30%	19-34세	9.0%	30%



**사회적경제교육 사회적협동조합**  
SOCIAL ECONOMY EDUCATION SOCIAL COOPERATIVE

## 경남 마을기업 지원기관

창원시 성산구 창원대로 524 사회적경제혁신타운 2층 202호(관리동)

☎ 055-715-5007 ✉ seed@seedcoop.kr



🏠 홈페이지



📷 인스타그램