

사회적경제와 사회적가치

경남대학교 경제금융학과 교수 **김석호**

사회적경제란

- 사회적경제는 자본주의 시장 경제가 발전하면서 나타난 불평등과 빈부격차, 환경파괴 등 다양한 사회문제에 대한 대안으로 등장
- 사회적경제란 이윤의 극대화가 최고의 가치인 시장경제와 달리 사람의 가치를 우위에 두는 경제 활동을 말함. 이를 한마디로 줄이면, '사람 중심의 경제' 라고 할 수 있음

소득 5분위별 소득 및 소비지출

(단위: 천원, % 전년도동분기대비)

소득 소비지출



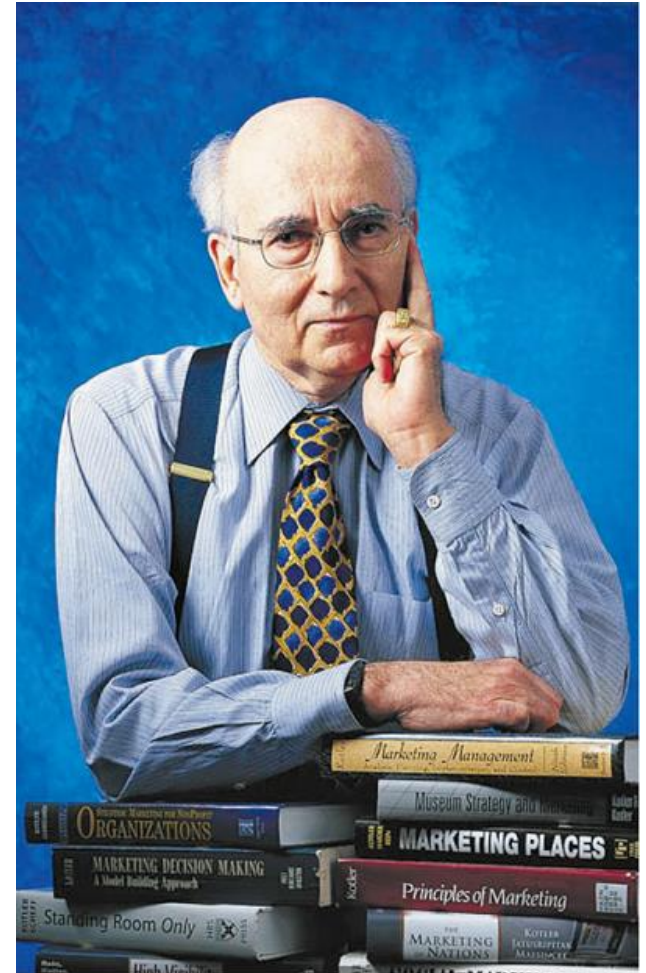
통계청, 2020년 3분기 가계동향조사 결과



중앙일보(2017.10. 20), 전 세계에서 900만명이
환경오염으로 조기사망

자본주의 14가지 문제

1. 빈곤 해결책이 없다
2. 불평등이 심해진다
3. 생활임금을 지급하지 못한다
4. 자동화로 일자리가 없어진다
5. 기업이 사회비용을 지불하지 않는다
6. 환경과 천연자원이 남용된다
7. 경기순환이 불안정을 초래한다
8. 개인주의와 사리사욕을 강조한다
9. 개인 채무증가를 조장한다
10. 정치인, 기업이 시민 이익을 저해한다
11. 장기투자보다 단기 수익을 선호한다
12. 품질, 안정 등에 대한 규제가 미비하다
13. 국내총생산(GDP) 성장에만 집중한다
14. 사회적가치와 행복을 추구하지 않는다



필립 코틀러는 마케팅 이론을 구축한 인물로 유명함.

원래 신자유주의의 대표 격인 밀턴 프리드먼(1912~2006)과 케인스 학파의 수장인 폴 새뮤얼슨(1915~2009) 밑에서 공부한 경제학자.

좌우 경제학을 모두 공부하고 자본주의의 최전선인 마케팅 분야에서 활동해 왔음

오늘날 우리 사회가 직면한 현실

저출산 고령화 사회 진입, OECD 자살률, 노인빈곤율 1위



자료: OECD(2013), OECD 교육지표(2013), 산업안전보건연구원, 국제노동기구(ILO), 기획재정부, 보건복지부, 통계청 (가계금융조사와), IMF(2012), 새로운 사회를 여는 연구원, 한국행정연구원과 연세대학교 사회발전연구소 설문조사(2013)

출처: 한겨레신문(2014. 05. 14)

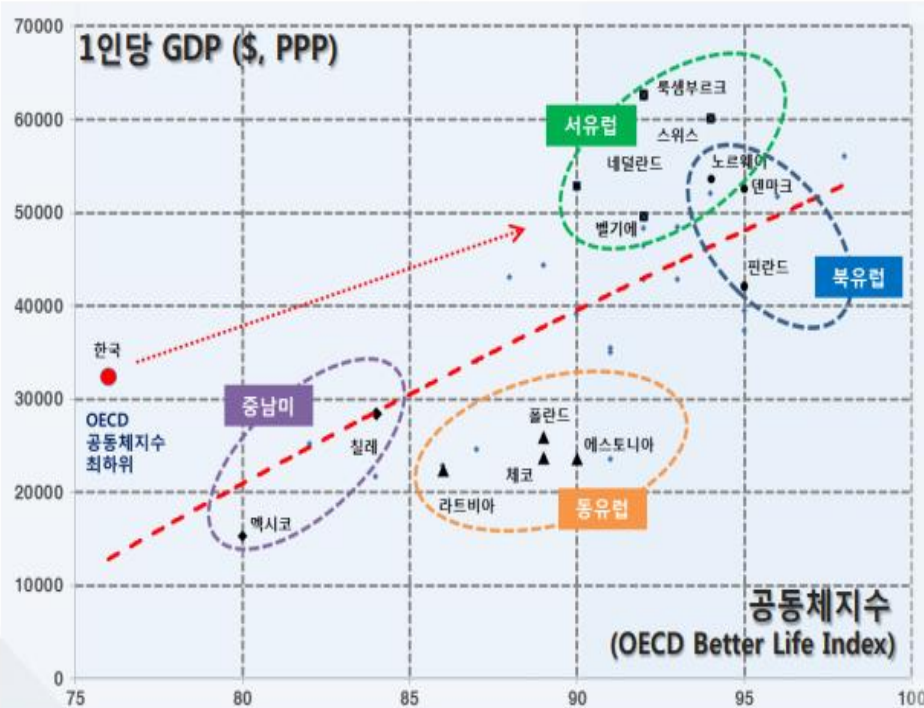


사회적 가치와 경제 성장

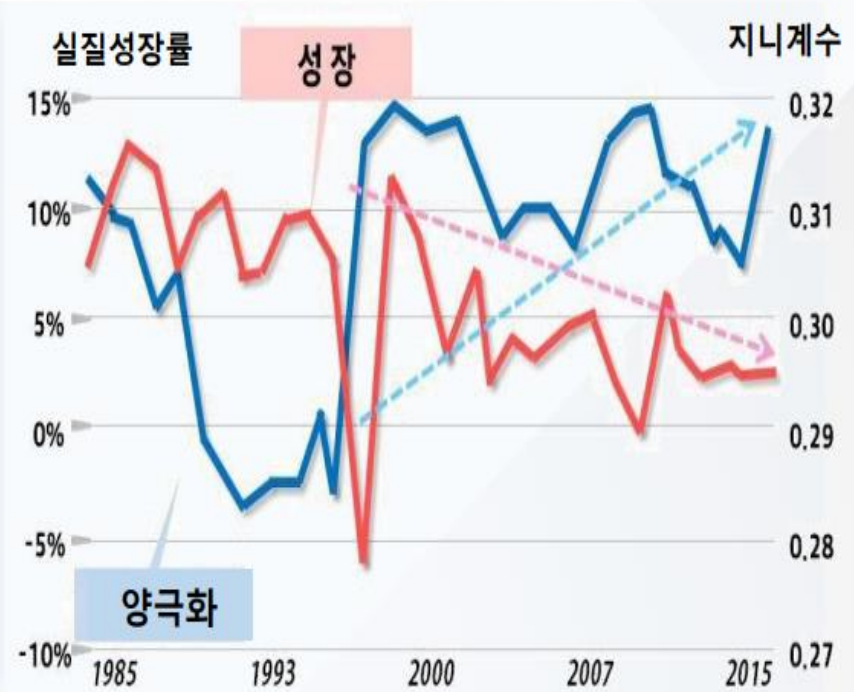
경제적 가치 중심 국정운영으로 인한
저성장·양극화, 공동체 붕괴 위험



사회적 가치, 지속가능한 발전을 통해
더불어 사는 공동체 회복 추구



공동체 지수: 어려움 처했을 때 이웃이나 친구 등 도움을 받을 수 있다고 응답한 비율



지니계수: 계층간 소득 불균형을 나타내는 수치, 수치가 클수록 불평등이 심함



왜 사회적가치인가?

사회적가치의 실현이 왜 필요한가?

불행한 현실, 불안한 미래, 공동체 복원은? 정부&기업이 풀지 못한 사회 문제 해결

● 불행한 현실

- 자살율 OECD 1위
- 어린이 청소년 행복지수 OECD 최하위
- 연간 노동시간 OECD 1위

● 불안한 미래

- 출산율 세계 219위 (1.24명)
- 양극화, 고령화, 일자리, 기후변화 등 대안 부재
- 노인 빈곤율 45% OECD 최하위

● 지역 공동체 복원의 대안 필요

- 과거 고도 성장의 기반은 높은 사회적 자본
- 지역의 경제, 사회 문제에 대한 통합적 전략 필요
- 예) 충남 2010 GDP(60조)의 25% 역외유출 추정

● 의식주교육 분야 호혜시장 창출로 고비용 사회 대안.

- 성미산 마을, 용산 해방촌, 동작구 성대골, 원주, 완주

● 고용, 소득 지역내 선순환 성장 시스템 구축.

- 볼로냐의 GDP자국내 2배, 조합마트물건의 70% 지역산품

● 사회적 목적 실현을 위한 혁신적 비즈니스모델 개발

- 주택개량+의료 병행 의료생협, 학부모 매점 협동조합
- 학교협동조합, 지역재개발 협동조합, 공유주택, SIB
- 나무심는 소셜게임 기업 트리플래닛, 악성 댓글 방지 시스템 사회적기업 시지온, 제3세계 위한 적정기술 기



왜 사회적가치인가?

사회적(Social)인 것의 재발견

□ ISO26000(International Organization for Standardization 26000)

- 기업, NGO, 정부 등 사회 구성 조직들이 사회의 지속가능한 발전에 기여하도록 책임 있는 활동을 하는데 필요한 지침 제공
- 세계인권선언, ILO협약, 기후변화협약, OECD소비자분쟁해결권고, UN-GC 등 국제지침들을 총망라한 종합적인 ‘사회적 책임의 국제이행 지침’

□ UN Global Compact

- 글로벌컴팩트에 가입한 기업과 시민단체들은 공통적으로 인권, 노동, 환경, 반부패와 관련한 10가지 원칙을 구현 하기 위해 노력

□ GRI 지속가능경영 보고서(G3)

- GRI에서 제시하는 지속가능보고서의 표준인 G3는 경제, 환경, 사회 등 지속가능경영 성과를 보고하기 위해 일반적으로 활용될 수 있도록 만들어졌음



왜 사회적가치인가?

사회적가치는?(ISO26000, Un Global Compact, GRI)

사회적가치 영역	UN글로벌 임팩트	GRI G3 가이드라인	ISO 26000
인권	인권	<ul style="list-style-type: none"> - 인권보호조약 포함된 주요투자건수 및 비율 - 공급업체의 인권심사비율, 업무관련 인권정책 및 절차 직원교육 - 차별건수 및 조치, 결사교섭단체 권리보장 	<ul style="list-style-type: none"> - 충분한 주의의무, 인권위협상황 - 공모의 지양, 고충처리 - 차별 및 약자집단
안전	노동관행		<ul style="list-style-type: none"> - 직장에서의 보건 및 안전
건강복지		<ul style="list-style-type: none"> - 질병직원 및 가족에 대한 교육, 훈련, 상담, 예방 프로그램 - 노조와의 협약상 보건 및 안전사항 	
노동	노동	<ul style="list-style-type: none"> - 아동노동근절, 강제노동금지 	<ul style="list-style-type: none"> - 직장에서의 기본권, 차별 및 약자집단
	노동관행	<ul style="list-style-type: none"> - 고용유형, 직원 이직건수 및 비율, 비정규직에 제외된 혜택 - 단체교섭 대상직원 비율, 부상, 직업병, 손실일수, 재해건수 - 최저임금 대비 신입직원 임금비율 	<ul style="list-style-type: none"> - 고용 및 고용관계 - 근로조건 및 사회적 보호 - 직장에서의 보건 및 안전
사회적취약계층 지원	노동		아동노동
상생협력	공정운영의 관행		
일자리	노동		<ul style="list-style-type: none"> - 직장에서 기본권, 기만권과 정치권
	노동관행		<ul style="list-style-type: none"> - 사회적대화, 인적개발 및 직장내 훈련
공동체복원		<ul style="list-style-type: none"> - 주요 사업장의 현지 구매정책 및 비율, 현지인 우선 채용 	
지역경제		<ul style="list-style-type: none"> - 공익 우선 인프라 투자 	
환경지속가능성		<ul style="list-style-type: none"> - 재생원료 사용비율, 절감한 에너지총취수량, 환경보호지출 및 투자총액 	<ul style="list-style-type: none"> - 오염방지, 지속가능한 자원 이용 - 기후변화 완화 및 적응, 자연환경의 보호 및 복원



UN 지속가능한 발전 목표(SDGs: Sustainable Development Goals)

인간과 생태계의 균형 속에서 지속가능한 경제성장을 달성하기 위한 17개 목표(Goals) 제시



→ UN SDGs도 기본적으로 환경보전 · 빈곤퇴치 · 성평등 등 사회적 가치를 구현하는 것이 목표



왜 사회적가치인가?

유럽의 사회적가치 제도

□ 유럽연합의 ‘사회책임조달 가이드라인(2010)’

- “지속가능성 기준을 고려하면서 고용기회, 양질의 일자리, 사회권, 노동권의 준수, 사회통합, 기회균등, 모두를 위한 접근 계획, 윤리적 무역, 기업의 사회적 책임에 대한 자발적 준수 등의 사회적 가치”

□ 독일의 ‘경쟁제한법(Gesetz gegen Wettbewerbsbeschränkungen)’

- 종합적 평가를 통한 사회적, 환경적, 혁신적 측면과 관련된 기준 고려, 입찰참가자격제한, 입찰자격사전심사, 적격심사 등의 단계에서 사회적 책임 고려
- “남녀평등 및 동일 기회에 대한 측정, 직업 훈련 촉진, 일자리 창출조치, 장애인 고용, 장기 실업자 고용, 비정규직에 대한 동일임금 및 근로조건 촉진 등”

서울시 계약분야 CSR 평가지표

<표II-4> 서울시 계약분야 CSR 평가지표

지표명	가산점	배점
노사 간 삼성협력 문화구축	노사문화우수기업	0.5
가족친화문화 조성	가족친화경영 우수기업	0.5
장애인 권익보호 편익증진	장애인 고용 촉진 기업	1.0
	장애인 신규 채용 기업	2
근로자의 고용안정	비정규직 정규직화 기업	2
노동착취 근절활동	임금체불 및 하도급부조리철폐 확인 기업	-5
	공정거래 자율준수 인증	0.5
공정경쟁 실시	불공정거래행위 시정조치 및 과징금 부과기업	-0.5
동반성장 활동	하도급거래 모범업체	0.5
	하도급 상습위반자로 통보받은 기업	-0.5
소비자 불만 및 분쟁해결 활동	소비자 중심경영인증	0.5
일자리 창출	신규채용 우수기업	1.0

자료: 서울시(2016), 『서울시공공조달혁신책』



왜 사회적가치인가?

사회적가치의 실현 : 기업의 사회공헌(CSR,CSV)



'사이타마시 CSR 챌린지 기업 인증' 체크리스트

※총 항목 90개, '보호 CSR'을 바탕으로 '발전 CSR' 요구

자료: 사이타마시

보호 CSR
기업 생존에 필수적인 항목 총 31개 항목, 50% 이상 '예'에 해당해야 인증
주요 내용
<ul style="list-style-type: none">재해 발생시 사업을 계속할 수 있는 준비나 계획이 있다감원 시 퇴직 강요를 하지 않으며, 적법하게 처리하고 있다제품 및 서비스의 안전성을 해치는 비용 절감을 하지 않는다

발전 CSR
기업가치를 더 높이기 위한 적극적 항목 총 59개 항목, 20% 이상 '예'에 해당해야 인증
주요 내용
<ul style="list-style-type: none">CSR 보고서를 작성하고 있다거래처의 CSR 이행을 고려하고 있다필요한 제품 및 서비스는 사이타마 시내 사업자에게 우선적으로 구매한다녹색구매를 진행하고 있다



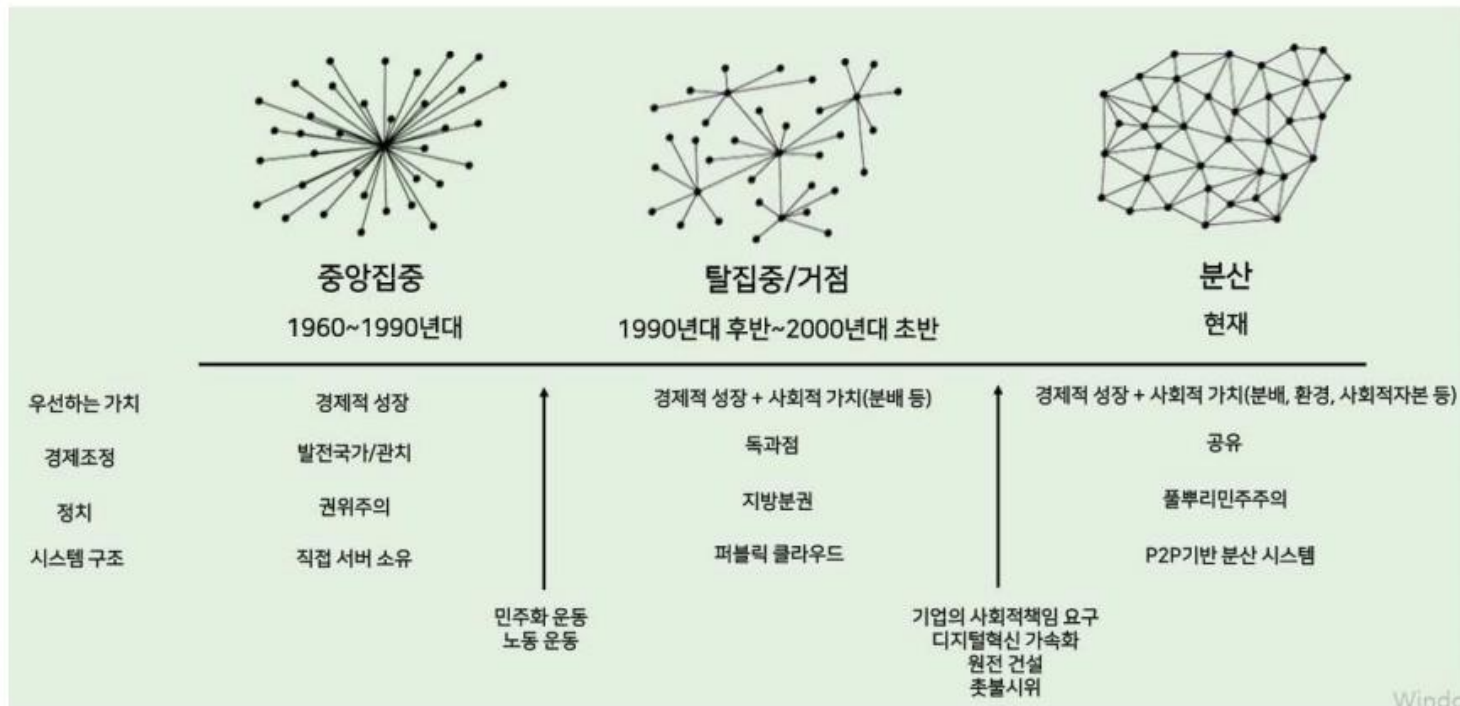
사이타마시 CSR
챌린지 기업 인증



왜 사회적가치인가?

한국사회의 시대적 전환과 사회적가치의 전환

*출처: 이재열교수(서울대 사회학과)



◆ 사회적 가치를 구성하는 13개 요소

1. 인간의 존엄성을 유지하는
기본권리로서 인권의 보호

2. 재난과 사고로부터 안전한
근로·생활 환경의 유지

3. 건강한 생활이 가능한
보건복지의 제공

4. 노동권의 보장과
근로조건의 향상

5. 사회적 약자에 대한
기회제공과 사회통합

6. 대기업, 중소기업 간의
상생과 협력

7. 품위 있는 삶을 누릴 수 있는
양질의 일자리 창출

8. 지역사회 활성화와
공동체 복원

9. 경제적 이익이 지역에
순환되는 지역경제 공헌

10. 윤리적 생산·유통을 포함한
기업의 사회적 책임 이행

11. 환경의 지속가능성 보전

12. 시민적 권리로서 민주적
의사결정과 참여의 실현

13. 그밖에 공동체 이익실현과
공공의 강화



방법론으로서 사회적가치의 실현 – 사회적경제(경제 영역)

사회적경제는 사회적기업, 마을기업, 협동조합, 자활기업 등의
경제활동을 통칭



취약계층 서비스 일자리 제공 등 사회적
목적을 추구하면서 재화 및 서비스의
생산·판매 등 영업활동을 하는 기업



마을공동체에 기반두고 지역주민이
각종 지역자원을 활용한 수익사업을
통해 지역문제를 해결하는 기업



재화 또는 협동조합 판매·제공 등을
협동으로 영위함으로써 조합원의 권익을
향상하고 지역사회에 공헌하는 사업조직



사회적가치와 사회적경제

- 실업문제, 고용불안, 극심해지는 빈부격차, 환경과 생태문제 등

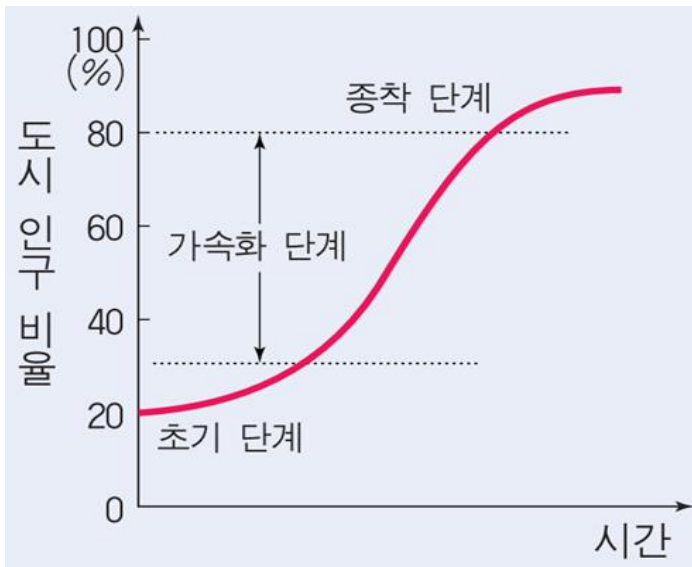
자본주의 시장경제의 문제들에 대한 사회적경제를 통한 해결의 모색



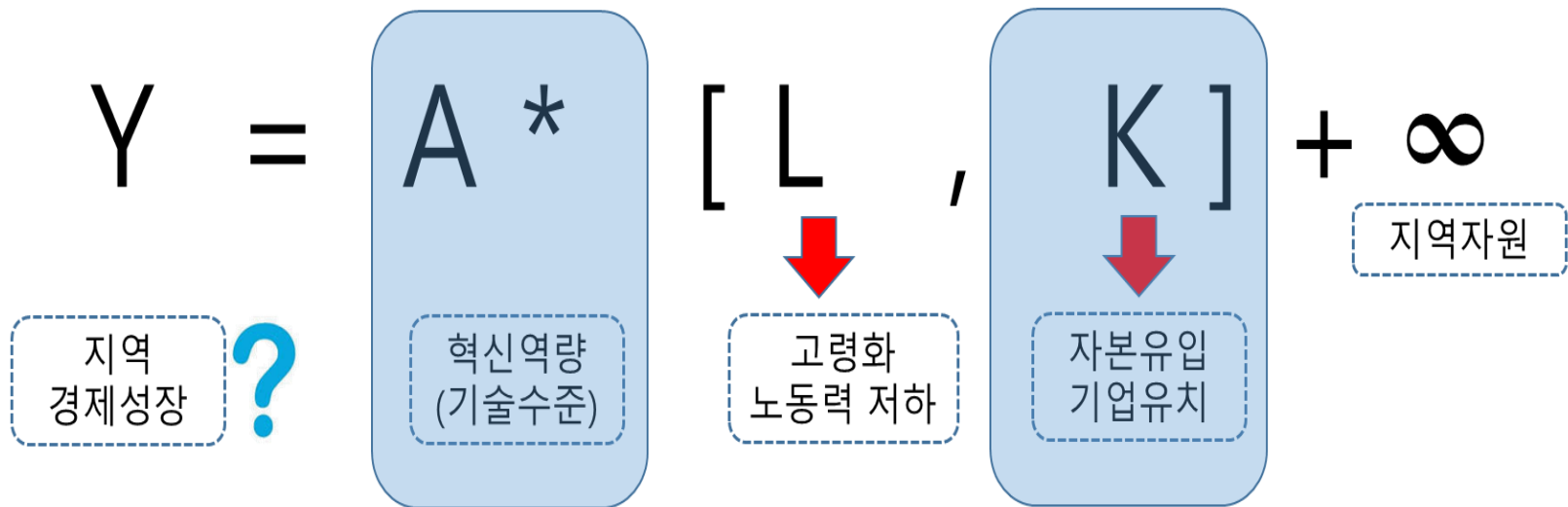


도시화 성숙단계

- 국가적 차원에서 도시화가 완전히 성숙되는 상황에 도달하면, 대부분 지역에서는
- 기존의 영리기업이 주도하는 자원투입형 지역발전은 어렵게 됨
- 이를 보완하기 위해 인적 네트워크의 강화를 전제로 하여 경제활동을 촉발하거나
- 생산적 및 생활적 경제활동을 통해 인적 네트워크를 강화함으로써
- 지역자원의 활용과 순환을 통해 지역의 문제를 해결하여야 됨



SoLOW 경제성장모형



- 기업경기지수 : 제조업 53, 비제조업 47 소폭 증가 추세
- 소비자 체감경기지수 : 2020년 8월 84.3으로 증가(긴급재난지원금 등 원인으로 소비지출 증가)

- 창원국가산업단지 : 2020년 8월 생산액 2조 9161억원 전년 동월 대비 6.6% 감소, 수출액 6억3천7백만달러 7.3% 감소
- 마산수출자유무역지역 : 수출액 6,233만 달러 전년 동월대비 10.2% 감소



사회적경제

- 정말 어렵고, 지루하고, 돈이 될까, 나에게 어떤 이익이 있을까
- 그냥 이대로 살면 안될까, 변화는 이제 그만....

■ 공통의 욕구를 가진 사람들과 그들에 의해 만들어진 기업들로 구성된 이해당사자 경제 (stakeholder economy)의 일부로서, 협동조합, 사회적기업, 커뮤니티비즈니스, 민간단체, 상호공제조합 등

- 이윤추구보다 이해당사자에 대한 서비스를 우선
- 자율적인 경영과 민주적인 의사결정과정
- 수익분배시 자본보다 사람과 노동을 우위에 둠

구분	사회적경제	시장경제
지배구조	1인1표	주주중심(1원1표)
의사결정구조	수평적, 민주적	수직적, 비민주적
기업의 목표	사회적 가치	이윤창출
이윤분배	균등분배, 사회환원	대주주
대표사례	의료사회복지협동조합 등의 사회적협동조합	삼성전자, 현대차 등

시대별 지역발전정책

구분	1960-1970	1980년대	1990년대	2000년대	2008년
목표	산업화, 경제성장촉진	지역 간 불균형 해소	국가 및 지방경쟁력 강화	지방분권, 지역균형발전	창조적 광역발전 실질적 지역성장
공간 전략	상대적 우위지역 집중 형 거점개발	지방대도시, 중심도시 위주 분산형 거점개발	대규모 집적경제구축, 지방광역권 개발	다핵 분산형 거점개발 Limited Bound	거점간, 지역간 기능적 연계 Unlimited Bound
	고전적 공간정책(Top-down). 발전주의		신 공간정책(Bottom-up). 신자유주의, 지역주의		Region State 신지역주의
투자 기준	효율성	형평성	효율성과 형평성 (지방경쟁력 강화)	효율성 (선택. 집중. 분산)	창의성, 대응성 (자율. 경쟁. 분권)
개발 방식	특정지역개발 (구미, 창원, 반월공단)	지역균형발전 (지방산업단지, 농공단 지조성)	광역거점개발 (경제특구, 벤처기업전 용단지)	혁신클러스터, 지역혁신 신체제, 지역특구	초광역권 5+2광역경제권
개발 주체	공공주도	공공주도	공공주도 > 민간	공공주도 > 민간	공공주도 ≤ 민간



창원 완월달빛사회적협동조합

**지자체가 만든 터전에 원주민들이 되돌아와 동네 살리기 안간힘
창원시, 낡은 주택 매입 후 '공동홈' 지어 저렴하게 임대
주민들, 보상금 출자해 사회적협동조합 통해 일자리 창출**

창원시는 안정적인 주거환경을 바탕으로 주민들이 마을 공동체를 유지할 다양한 사업을 펼칠 수 있도록 지원한다.

이를 위해 주민들은 '완월달빛사회적협동조합'을 만들었다.

주민들은 땅을 내주고 집을 허물면서 받은 보상금을 허투루 쓰지 않고 사회적 협동조합에 고스란히 출자했다.

사회적 협동조합 조합원 13명 중에 대학교수, 변호사 등 전문가들도 있다.

이들은 사회적 협동조합이 뿌리내리도록 지원하는 역할을 한다.

사회적 협동조합은 조합원들에게 일터를 제공하고 수익을 내게 해 전기료, 집수리비 등 공동 홈 경비까지 스스로 벌게 한다.

완월지구 새뜰마을사업을 총괄한 박진석(48·경남대 건축학부 교수) 코디네이터는 "주민들 대부분이 2평이든, 3평이든 매우 좁고 낡았지만 자기 땅, 집을 가진 소유주들이 많았다"며 "동네를 떠나지 않고 어떻게든 그 자리에서 살고 싶다는 공동체 정신이 강해 이 사업이 성공할 가능성이 크다"고 전망했다.

마산합포구 완월지구는 옛 마산시 도시쇠퇴를 보여주는 전형적인 지역이다.

1930년대 말 일제강점기 때 지어진 가옥이 최근 철거 전까지 남아있을 정도로 오래된 곳 이면서 좁고 구불구불한 골목길을 따라 30년 넘은 단독주택이 빼곡히 들어선 곳이 완월 동이다.

창동, 오동동 등 도심 공동화 지역이 많은 옛 마산시에서도 특히 상황이 나빴다.

빈집이 늘고 활력을 잃은 이곳에서 2015년 '동네를 살려보자'는 움직임이 일었다.

동네를 떠나지 말고 발전시키자며 마을 주민들이 뭉쳤고 창원시에 건의했다.

창원시는 국토교통부의 취약지역 생활여건 개선사업(새뜰마을사업)에 응모했고, 완월지구가 뽑혔다.

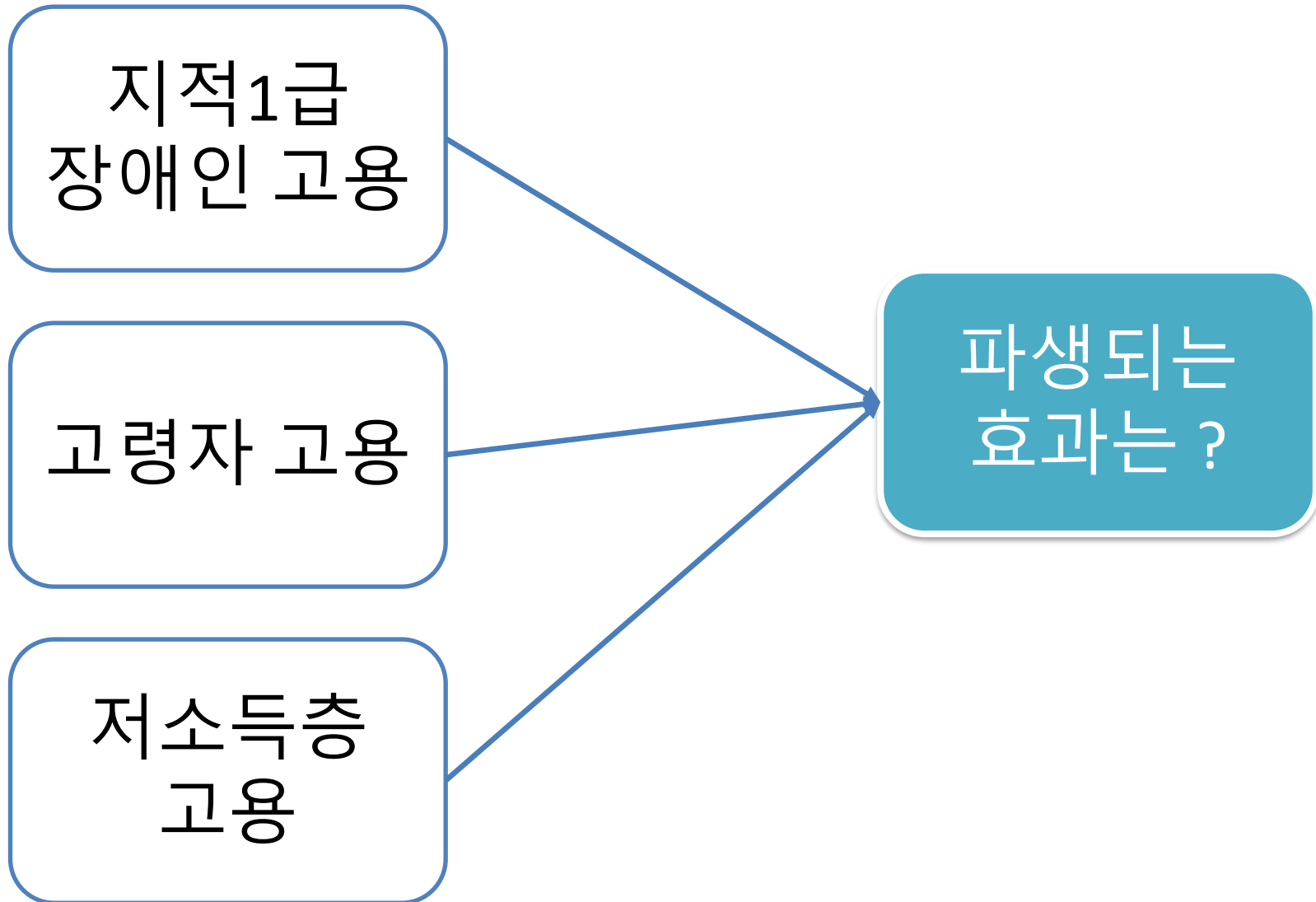
새뜰마을사업은 국비와 지방비 33억3천만원으로 기반시설 조성, 도로개설, 골목길 정비 등을 통해 주민 생활여건을 개선한다.

기존 사업은 길을 내고 벽화를 그리고 빈집만 철거하는 등 동네 외형만 번듯하게 바꾸고 대개 끝난다.

그러나 새뜰마을사업은 한 발짝 더 나가서 새로운 실험을 했다.

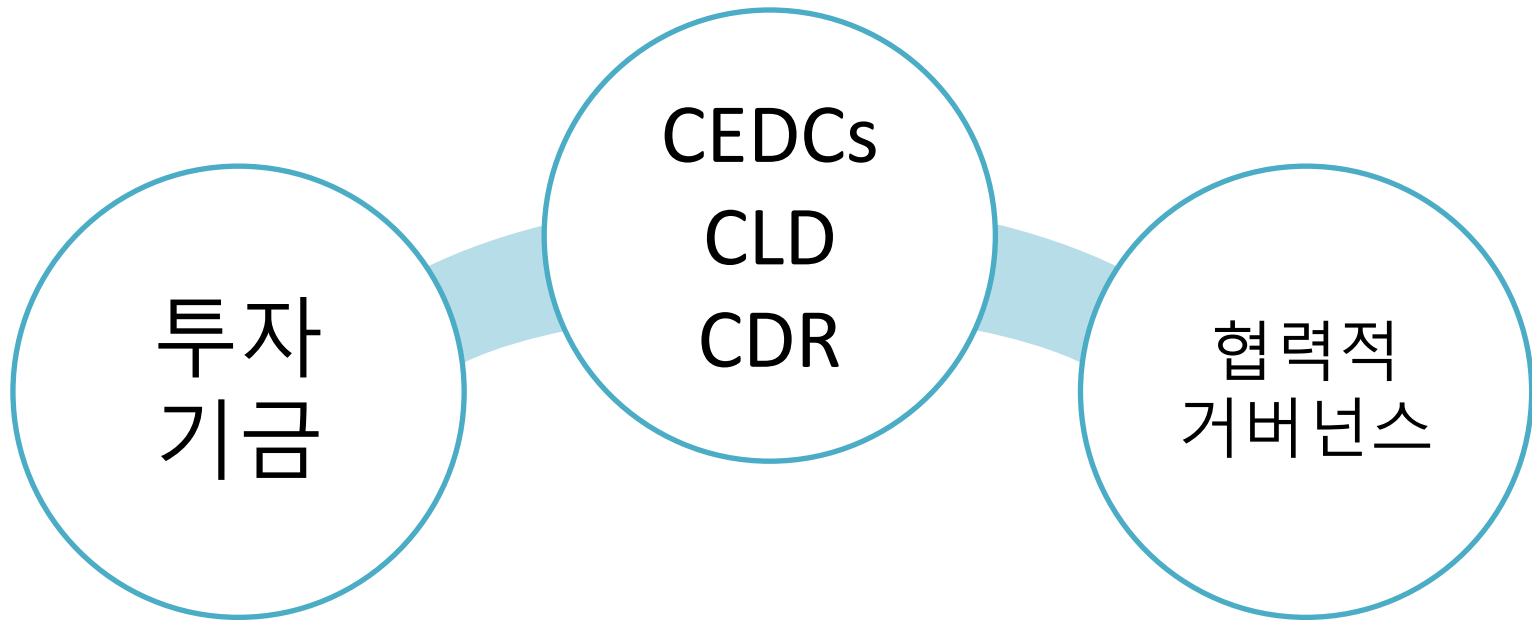
국가와 지자체가 새로 깔아준 터전에 주민들이 그대로 살면서 공동체를 되살린다.

주민들이 사회적 협동조합을 만들어 출자하는 방법으로 도시재생에 투자하고 세대가 바뀌더라도 공동체가 계속 이어지도록 해 마을을 발전시킨다는 게 목표다.



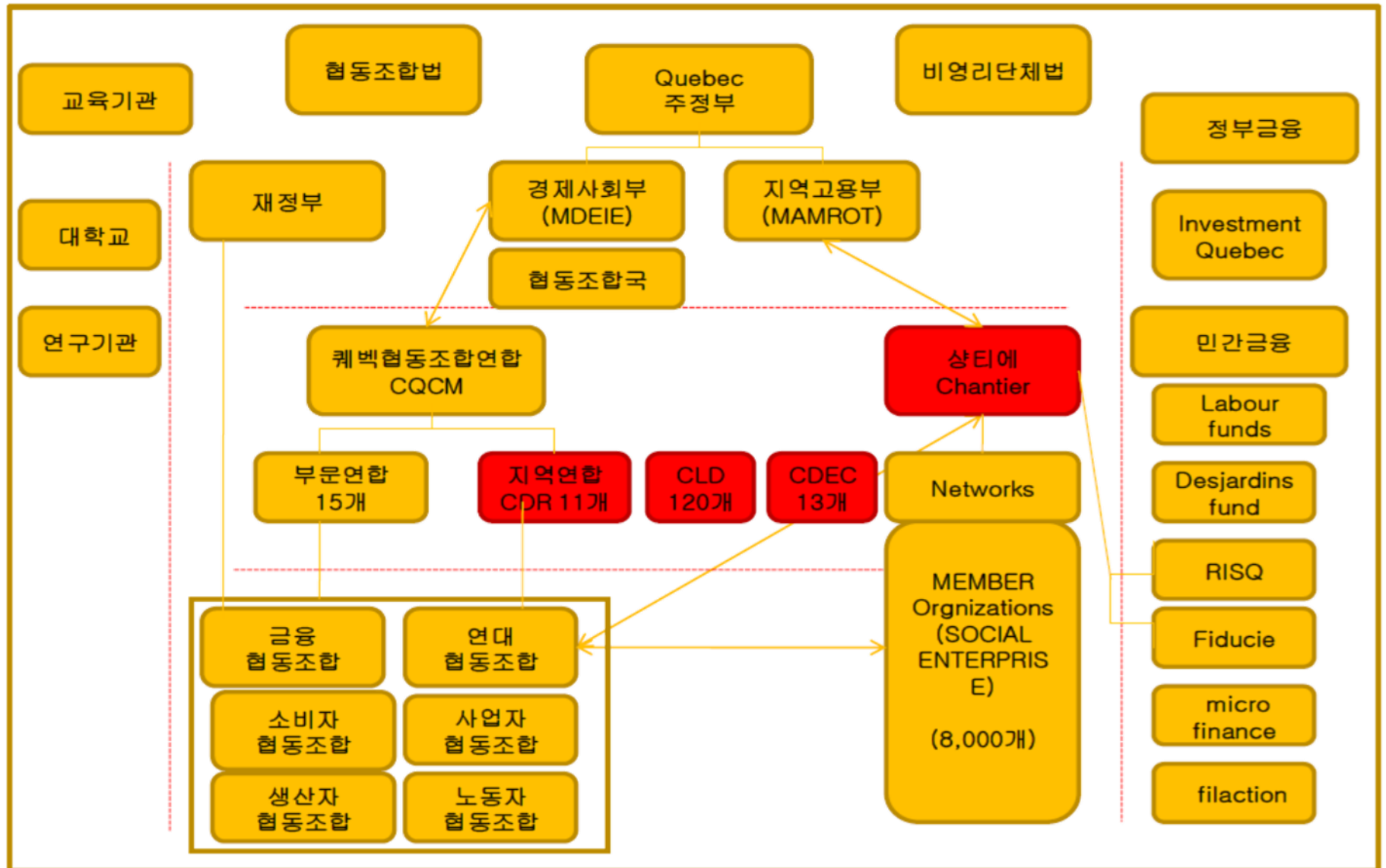


캐나다 퀘벡의 혁신적 조직



- 지역경제개발(CED: Community Economic Development) 프로젝트
- 지역사회개발회사(CEDCs: Community Economic Development Corporations) 설립
- 지역사회센터(CLD: The Centre local de developpement) 설립
- 지역개발협동조합(CDR: Cooperative de Developpement Regional)

캐나다 퀘벡의 혁신적 조직



사회적경제기업



이윤보다는 사회적인 문제 해결을 우선으로 하는 기업으로, 소외 계층의 경제활동 참여 등 일자리 창출, 사회적 문제 해결을 고민하여 공공의 이익에 부합하는 사회적 가치를 창출하는 착한 기업입니다.



함께 소유하고 민주적으로 운영하는 것을 특징으로 하는 기업의 형태로, 지역의 일자리 창출 및 공동체 회복, 지역경제 활성화에 이바지하고 있는 저성장 시대의 새로운 대안경제 모델입니다.



지역의 필요와 문제를 누구보다 잘 아는 마을 주민이 주체가 됨으로 해서 지역의 문제 해결 및 마을 경제 체계의 자립, 그리고 사회의 가치를 실현하는 공공성까지 두루 만족시킬 수 있습니다.



2인 이상의 기초생활 수급자 또는 저소득층이 상호 협력하여, 조합 또는 공동 사업자의 형태로 탈빈곤을 위한 자활 사업을 운영하는 기업의 형태로 취약계층의 일자리 창출과 사회 서비스 제공에 중요한 역할을 합니다.

사회적경제는 한국 경제의 블루오션이다 !

- ◆ 한국 사회적경제는 아직 걸음마 단계이며, 성장 가능성은 무궁무진하다.
- ◆ 한국 경제에서 사회적경제가 차지하고 있는 비중은 1% 정도를 넘지 못하고 있다. 지속가능한 경제 규모인 5% 정도까지 성장하려면 5배 이상 확대될 것이다.